



surface  
care  
solutions

# BILANCIO DI SOSTENIBILITÀ

# NOTA METODOLOGICA

Il primo **Report di Sostenibilità di FILA Solutions S.p.A. SB** è stato realizzato prendendo come riferimento i Sustainability Reporting Standards della **Global Reporting Initiative (GRI)**, **secondo l'opzione "with reference"**. Con questo documento l'azienda vuole dimostrare e valorizzare l'impegno a favore di un approccio sostenibile al business, misurando e rendicontando le proprie performance, gli obiettivi raggiunti e futuri. L'operato e le performance di sostenibilità economica, sociale e ambientale rendicontate fanno riferimento al periodo **1° gennaio - 31 dicembre 2024**. I dati qualitativi e quantitativi contenuti nel presente bilancio fanno riferimento alle sole sedi italiane di FILA Solutions S.p.A. SB, ove non diversamente espresso. Il bilancio non è stato sottoposto ad assurance esterna, ma lo schema tabellare (GRI Index) dà conto della corrispondenza dei contenuti con gli indicatori dello standard. La redazione del documento ha coinvolto le principali aree organizzative. I dati e le informazioni sono riportati in modo puntuale rispetto alle risultanze contabili, extracontabili e derivanti da altri sistemi informativi in uso presso le Funzioni competenti e sono validati dai relativi Responsabili.

## Metodologie di calcolo

### EMISSIONI

Le emissioni sono state calcolate utilizzando le seguenti metodologie di calcolo:

Per il calcolo delle emissioni Scope 1, i fattori di conversione utilizzati fanno riferimento al documento "UK Government Conversion Factors for greenhouse gas (GHG) reporting". Le emissioni Scope 2 sono pari a zero in quanto l'azienda utilizza esclusivamente energia elettrica da fonti rinnovabili.

# INDICE

<b>00. LETTERA AGLI STAKEHOLDER</b>	<b>05</b>
<b>01. CHI SIAMO</b>	<b>06</b>
01.1 La nostra storia	07
01.2 La nostra identità	14
01.3 Il sistema di governance e compliance	16
01.4 Il valore economico generato e distribuito	18
<b>02. IL PERCORSO DI SOSTENIBILITÀ</b>	<b>20</b>
02.1 Gli stakeholder	21
02.2 I temi materiali e la matrice di materialità	22
02.3 La strategia di sviluppo sostenibile	24
02.4 La nostra Politica di Qualità e Ambiente	27
<b>03. UN ECOSISTEMA DI SOLUZIONI E INNOVAZIONE</b>	<b>30</b>
03.1 Le divisioni e l'organizzazione aziendale	31
03.2 I prodotti e le soluzioni	32
03.3 Le tipologie di prodotto	34
03.4 I mercati	35
03.5 L'innovazione di prodotto e di processo	36
03.6 Le referenze di FILA	38
03.7 La consulenza tecnica	42
03.8 FILA Academy	42
03.9 La catena di fornitura	43
<b>04. FILA PER LE PERSONE E LA SOCIETÀ</b>	<b>44</b>
04.1 Crescita dell'organizzazione e formazione	45
04.2 Il sistema di Welfare e salute	49
04.3 L'attenzione alla salute e sicurezza	51
04.4 I legami con il territorio	54
<b>05. FILA PER L'AMBIENTE</b>	<b>56</b>
05.1 La tutela ambientale tra autorizzazione e certificazione	57
05.2 Le materie prime e gli imballi	57
05.3 La gestione dei rifiuti e delle emissioni in atmosfera	60
05.4 I consumi idrici	61
05.5 I consumi energetici e il cambiamento climatico	62
<b>06. GRI INDEX</b>	<b>64</b>

## 00 Lettera agli Stakeholder

Cari Stakeholder,

È con grande entusiasmo che vi presento la pubblicazione del nostro primo Bilancio di Sostenibilità, una testimonianza concreta dell'importanza che attribuiamo al nostro impegno verso un futuro sostenibile.

Questo report rappresenta la sintesi della nostra promessa a lungo termine: operare in modo responsabile e sostenibile, abbracciando i tre pilastri ESG, Ambiente, Società e Governance.

Da sempre, FILA si distingue per la sua dedizione al rispetto per l'ambiente, integrando pratiche sostenibili e socialmente responsabili in tutte le attività. In un mondo in cui le risorse naturali si riducono e le disuguaglianze sociali si accentuano, sentiamo il dovere di contribuire per un domani ad impatto ambientale ridotto e un futuro più equo per le generazioni che verranno. Il nostro Bilancio di Sostenibilità è un passo concreto nella **trasformazione delle parole in azioni**.

Nel corso del 2024, abbiamo lavorato intensamente per misurare e migliorare le nostre performance in ambito di sostenibilità. Abbiamo ridotto le emissioni di CO<sub>2</sub>, incrementato l'utilizzo di energie rinnovabili, ottimizzato i processi produttivi. Abbiamo investito nella formazione e nello sviluppo dei nostri dipendenti, per creare un ambiente di lavoro inclusivo e stimolante. Riconosciamo il nostro ruolo nella comunità e ci impegniamo a creare opportunità di lavoro, sostenere progetti sociali e promuovere una cultura di equità e inclusione.

I risultati ottenuti sono incoraggianti, ma siamo consapevoli che **il percorso verso la sostenibilità è lungo e richiede un impegno costante e la collaborazione di tutti**.

Vi invitiamo a leggere il nostro Bilancio di Sostenibilità e a condividere con noi le vostre idee e suggerimenti. Il vostro contributo è essenziale per costruire insieme un futuro più sostenibile.

Grazie per la fiducia che riponete ogni giorno in noi.



Alessandra Pettenon  
Presidente FILA Solutions S.p.A. SB

A handwritten signature in black ink, which appears to read 'Alessandra Pettenon', written over a light grey rectangular background.



# 01. CHI SIAMO

## 01.1 La nostra storia

**Da oltre 80 anni una storia tutta italiana.**

La storia di FILA è un lungo percorso evolutivo di prodotti e soluzioni che hanno accompagnato e accompagnano l'evolversi della cultura della

cura delle superfici che viviamo, per uno stile di vita salubre, trattando e proteggendo tutte le tipologie di superfici.



*Pubblicità anni '50 dei prodotti FILA sui quotidiani.*



## Gli anni '40: le origini

FILA, acronimo di **Fabbrica Italiana Lucidi ed Affini**, viene fondata nel 1943 a San Martino di Lupari (Pd) dai gemelli Guido e Pietro Pettenon con un'idea chiara: **la produzione e commercializzazione di lucidi per calzature, cere e detergenti domestici**. Ben presto, FILA diventa l'azienda di riferimento in Italia per la produzione di lucido per scarpe di alta qualità, scelta anche dall'esercito italiano impegnato nella Seconda guerra mondiale.

## Gli anni '70 e '80: la svolta e l'evoluzione

La svolta importante arriva negli anni '70 grazie all'intuizione di Beniamino e al supporto della sorella Adriana: FILA inizia a produrre **prodotti professionali** per la **protezione delle superfici**, partendo dalla reale esigenza dei produttori di cotto. A partire dagli anni '70 FILA diventa il **partner di fiducia dei produttori di cotto** lanciando una linea di trattamento completa dai detergenti alle cere protettive. In quegli anni inizia la ricerca e analisi su tutti i materiali per pavimento e rivestimento presenti sul mercato. Proprio in questi anni, FILA pubblica la prima campagna stampa in collaborazione con Sannini, produttore di pavimenti in cotto.

È il 1986 quando FILA, in linea con le richieste del mercato, sviluppa la linea per la **manutenzione di tutte le superfici in pietra naturale**. Da qui parte lo sviluppo di quella che diventerà la nuova linea pietra e gres. Nel 1988 inizia lo studio di una nuova materia prima innovativa, avviene così il passaggio tecnologico tra cotto e pietra.

## Gli anni '90: l'internazionalizzazione

A partire dagli anni '90 l'azienda inizia un percorso di internazionalizzazione ed apre le prime filiali commerciali in Germania, Spagna e USA. L'azienda continua a crescere, ascoltando i bisogni del mercato e proponendo prodotti distintivi ed iconici, sia detergenti che protettivi, destinati a rimanere nei cataloghi FILA a lungo.

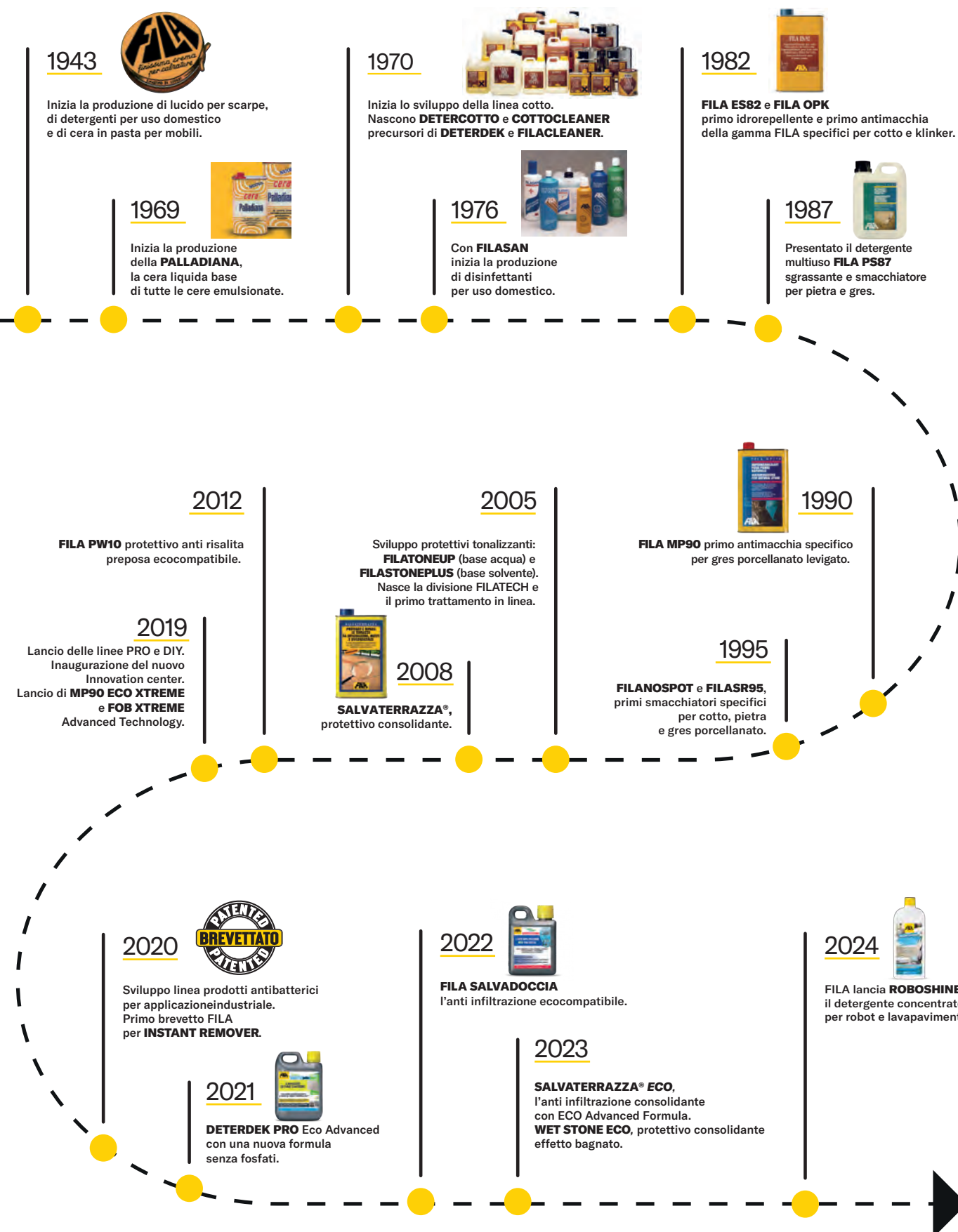
## Gli anni 2000: l'innovazione con una nuova sensibilità

Nel 2000 vengono unificate le linee cotto e pietra e viene lanciata la Green Line, la nuova linea di protettivi a base acqua. Nel 2005 nasce la divisione FILA TECH e il primo trattamento in linea e successivamente prende avvio la collaborazione con il CNR (sede di Padova) e viene acquistato un microscopio elettronico ESEM.

L'azienda ha continuato a crescere ascoltando i bisogni del mercato lanciando prodotti distintivi come il famosissimo consolidante anti infiltrazione SALVATERRAZZA® nel 2008. Nel 2014 nasce FILA CONSULTING CERAMIC DIVISION, Centro di Sperimentazione e Ricerca nel distretto ceramico di Sassuolo, a Fiorano Modenese consolidando la relazione tra FILA e i produttori di superfici.

Nel 2018 viene sviluppato il sistema antiacido per pietre naturali e il trattamento HARDER ROCK con tecnologia Sound Stone che conferisce compattezza e consolida le pietre naturali più tenere. In questi anni prosegue il processo di internazionalizzazione con l'apertura di tre nuove filiali: in Francia, in Gran Bretagna e negli Emirati Arabi.

## Storia dei nostri prodotti



ABK, ACIF, AET, AGANIPPE, AGGLOTECH, ALCALAGRES, ALFA LUX, ALFREDO SALVATORI, ALTELUNE, ALTERET CERÁMICAS, ANTIC COLONIAL, ANTICA CERAMICA RUBIERA, APE CERÁMICA, APPIANI, ARGENTA CERÁMICA, ARIANA, ARIOSTEA, ARMONIE ARTE CASA, ARTE MARMI SRL, ARTE VIDA, ASCOT, ATHENA MARMI, ATHENA SRL, ATLAS CONCORDE, AURELIA, AVENUE MOSAIC, AXS, AZTECA NATURE, AZULEJOS SANCHIS, AZULEV, BAERWOLF, BARDELLI, BASALTITE, BELL'ITALIA, BELLISSIMO, BERTI SISTO, BEVILACQUA MARMI, BI+FUSION, BISAZZA, BLUSTYLE, BOCCHESI G. VITTORIO, BOMARBRE-MARBRALYS, BONOTTI, BOXER, BRIX, BSA 17, BUDRI, CA D'ORO, CAESAR, CAPRI, CASA BELLA, CASA DOLCE CASA, CASALGRANDE, CASAMOOD, CAVE BONOMI, CAVE, GONTERO, CE.SI, CEDIT CERAMICHE D'ITALIA, CENTRO VERONA STONE, CENTURY, CENTURY - FINCIBEC, CERACASA, CERAMICA MAGICA, CERAMICA VALLELUNGA, CERAMICHE COLLI, CERAMIKA COLOR, CERAMIKA KONSKE, CERANOSA, CERASARDA, CERCOLOR, CERCOM, CERDISA, CERDOMUS, CERIM, CERMICA NOWA GALA S.A., CIFRE, CIPA, CIR, CISA, CLASSE MOSAICI, COEM, COMPAC, COMPANY, CONSORZIO MARMISTI CHIAMPO, CONSORZIO MARMI PIETRASANTA LU, COOP IMOLA, CORTES PIEDRA NATURAL, COTTO D'ESTE, COTTOPETRUS, COTTOTILES, CRIARRAIZES, CRZ64, DEMARCHIVERONA, DADO, DANILO RAMAZZOTTI, DECORATORI BASSANESI, DECORMARMI, DECORMARMI, DEL CONCA, DEMOSAICA, DEWAVE, DIEMME DOMENICO MORI, OM, DSG, DUNE, DURSTONE, EDILSTONE, EDIMAX, EDIMAX, EDOM GMBH, EFFE ITALIA SRL, EIFFELGRES, ELIOS, ELLE MARMI, EMILCERAMICA, EMILCERAMICA USA, ENERGIE KER, ENGERS KERAMIK, ERGON, ERMES, EVOLUZIONI CERAMICHE, EXAGRES, FAETANO, FANAL, FAVARO1, FERRARI LAV. RODOLFO, FERRET, FIANDRE, FIORANESE, FIORDO, FLAVIKER PISA, FLOOR GRES, FLORIDA TILE, FLORIM STONE, FLORIM USA, FMG, FONDOVALLE, FONTANA BISMANTOVA, FOREDIL, FORNACE BALLATORE, FRERI E BRIGNOLI, GABBIANELLI, GAMMADUE, GANMAR, GIAMPIERI SRL, GIARETTA ITALIA, GIGACER, GIULIOLI PAVIMENTI, GONIANAKIS MARBLES S.A, GRASSI PIETRE, GRES ARAGÓN, GRES CID, GRES DE ARAGON, GROHN – NORD DEUTSCHE, GRUPO HALCON CERÁMICA, GTILES, HENRAUX, IFK, IKTINOS, IL CASONE, IL CAVALLINO, IL FERRONE, ILVA, IMPRONTA ITALGARNITI, INALCO CERÁMICA, INDUSTRIA MARMI FERRARI, INNOVA STONEWALL, IRIS CERAMICA, ISLA, ITALMARBLE POCAI, ITALMARMI GROUP, ITALON, IVECO MARMI, JASBA, JULIAMARMI, KEOPE, KERABEN, KERAMA MARAZZI, KERATEAM,

KEROS, KORZILIUS-INTERBAU BLINK, KREOO – DECORMARMI, LA BASALTINA, LA BORGHIGIANA, LA CANTERA, LA FABBRICA, LA FAENZA, LA QUARZITE, LA S. GIORGIO, LAB VIVENDI, LABICER, LAMINAM, LEA, LEONARDO, LICO, LIGHT 4 FUSION, LITHOS DESIGN, LIVING CERAMICA, LOVE CERÁMICA, LOVE TILES, MAINZU, MANDRIO, MARAZZI, MARBLE & GRANITE SERVICE SRL(MGS), MARCA CORONA, MARGRAF, MARGRES, MARGRES, MARMI BOCCHESI, MARMI GHIRARDI, MARMI LA BELLA, MARMI SCALA, MARMI SERAFINI, MARMI SERAFINI, MARMOLSPAIN, MARMOTECH, MASPE, MASTERDOM, MATTAR MARBLE COMPANY, MELSTONES, METROPOL, MINOTTI CUCINE, MIPA, MIRAGE, MONOCIBEC, MOSAIC DEL SUR, MOSAICS MARTÍ, MUSIS, MUTINA, NATUCER, NAXOS, NORD CERAM, NOVOCERAM, NOVOGRES, NUOVA RIWAL CERAMICHE, OLD, ONEKER CERAMICA GOMEZ, ORNAMENTA, OROLAVICO, PANARIA CERAMICA, PASTORELLI, PAVIGRES, PELLIZZARI STONE, PELLIZZARI STONE, PERONDA, PETRA ANTIQUA, PG64, PI.BA MARMI, PIBA MARMI, PIEDRA DE GALICIA, PIEMME, PIEMME GRES, PIERDEKOR, PIMAR, PIZARRERIAS BERNARDO, POLIS, PORCELANITE DOS, PORFIDO F.LLI PEDRETTI, POWERGRES, PROVENZA, PURPURA, QUARELLA, QUINTESSENZA, RA.LA, RAGNO, RAK CERAMICS, RAK KERAMIK, RASTONE, REFIN, REVIGRES, REX, RHS, RICCHETTI, ROMAXX, RUBICER, RUI ABRANTES, SADON, SAIME, SAINT-GOBAIN, SAMBORO, SAN PROSPERO, SANGENIS, SANT'AGOSTINO, SANTA MARGHERITA, SARDEGNA MARMI, SAVEMA, SCALVINI MARMI, SEGHERIA LA PERLA, SELMO LAVORAZIONE LAPIDI, SENIO, SERENISSIMA, SETTECENTO, SICC MARMI, SIL CERAMICHE, SIMA, SOLARDRILHO, STEULER, STONE BY RANIA MALLI, STONEPEAK, SUPERGRES, TAGINA, TALTOS, TARABELLI MARMI, TD SRL, TECHNISTONE, TECNICERAMICA, TERRATINTA, TODAGRES, TONALITE, TRAVERTINI PARADISO, TRIAL, TSOURLAKIS TILE, TUSCANIA, UNICOM STARKER, VALENTINO, VALLE HOME, VENETIAN GOLD, VENEZIANTECA, VENISSA CERAMICA, VICENTINA MARMI, VITRA, VITREX MOSAICI, VITROGRES, VIVA, VOGUE, ZAHNA, 41ZERO42.

#### **La forza delle partnership e delle collaborazioni**

Grazie all'ampia offerta di prodotti specifici, FILA ha consolidato nel tempo oltre **240** partnership con produttori internazionali di superfici ceramiche e in pietra naturale ed è in grado di garantire, oltre alla distribuzione, la relativa assistenza tecnica in tutto il mondo.

La prima partnership è degli anni '70, consolidata con il produttore di cotto Sannini, il quale compare anche in una pubblicità di FILA del 1976 sulle pagine di Casa Vogue.





## Il Museo FILA – Storia, Valori e Prospettive

### Origini e valore storico

*“Non volevo che andasse perso il lavoro di chi ha diretto l’Azienda prima di me, a cominciare da mio padre e mio zio e tutti i collaboratori che hanno contribuito al successo di FILA”*

Beniamino Pettenon  
Presidente onorario

Il Museo di FILA, fortemente voluto da Beniamino Pettenon, alla guida dell’azienda fin dal 1970, ha l’obiettivo di conservare la memoria delle origini: attraverso una raccolta di fotografie, grafiche, documenti unici e prodotti iconici, viene raccontata una storia che parte dai lucidi per scarpe prodotti durante la Seconda Guerra Mondiale fino alla produzione di soluzioni professionali per la cura delle superfici, ripercorrendo la storia di un’azienda e di tre intere generazioni.

All’interno del museo sono conservate fotografie, pubblicità storiche, strumenti e i primi macchinari che segnano il passaggio dall’artigianalità all’industrializzazione.

Dalle prime collaborazioni con produttori di pavimenti in cotto e dall’implementazione di attività di controllo qualità e ricerca interna, ai progetti di comunicazione, il Museo rappresenta un vero e proprio libro aperto sulla storia imprenditoriale del Nord-Est italiano che ha saputo guardare oltre i confini nazionali.

Il museo testimonia e racconta questo percorso: dalla crema per scarpe dell’esercito italiano ai prodotti utilizzati nel Palazzo Presidenziale di Abu Dhabi, FILA ha trasformato un’azienda locale in una realtà internazionale che ha generato – e tuttora continua a generare – lavoro e crescita economica, rafforzando il senso di appartenenza e identità territoriale.

Il riconoscimento come **Marchio Storico** conferma il rilievo storico e la reputazione di FILA.



Questo museo è un esempio vivido di come un’impresa possa diventare emblema concreto del nostro Made in Italy: un patrimonio collettivo da scoprire, celebrare e trasmettere.

### Un ponte tra generazioni

Il Museo è una testimonianza concreta della volontà di tramandare una storia di successo alle nuove generazioni. Il Museo racconta la memoria familiare, conservata nelle lettere scritte da uno dei due fondatori, Guido Pettenon, impegnato al fronte negli anni della Seconda Guerra Mondiale: le stesse sono esposte in un percorso che permette ai visitatori di conoscere e toccare con mano le storie e le idee che hanno segnato l’evoluzione di FILA.

Il filo conduttore del Museo è la storia di una famiglia: partendo da Guido e Pietro Pettenon, gemelli, che costituiscono il primo capitolo aziendale nel 1943, il Museo racconta anche la storia della seconda generazione, quella di Beniamino Pettenon, che negli anni ’70 amplia l’attività, supportato sin da subito dalla moglie Anna Maria e successivamente dai figli Alessandra e Francesco. Gli stessi sono attualmente alla guida dell’azienda, in una conduzione verso l’espansione internazionale e l’innovazione.

### Valore culturale e per la comunità

Il Museo incarna la cultura d’impresa come valore culturale. Esso funge, infatti, da presidio identitario – rafforzando il brand e il patrimonio storico dell’azienda – e da attrattore territoriale,

contribuendo alla diffusione della cultura d’impresa e rafforzando l’economia locale, integrandosi nel tessuto culturale e istituzionale. Il **Museo FILA** non è un semplice spazio espositivo: è un **crocevia tra passato e futuro, tra memoria aziendale e responsabilità verso le future generazioni**. È un luogo di formazione, in cui il passato si traduce in insegnamento e guida, fruibile da tutti. Infatti, studenti, professionisti e clienti possono visitare il Museo, che rappresenta anche il primo step formativo per tutti i nuovi assunti che iniziano qui il loro percorso aziendale.

Il Museo racconta una **storia di intraprendenza, qualità e sostenibilità**, ne custodisce l’essenza, la valorizza per il territorio locale e rafforza la reputazione globale dell’industria italiana. La famiglia Pettenon è il cuore pulsante di questa narrazione, con un impegno che è allo stesso tempo economico, sociale e culturale.



### 2023: FILA celebra otto decenni di successi guardando al futuro

Nel 2023 FILA ha festeggiato i suoi primi 80 anni, anni in cui ha affrontato sfide entusiasmanti e superato ostacoli con determinazione, raggiungendo importanti risultati. Proprio a pochi giorni dall’ottantesimo compleanno, l’azienda ha ricevuto il titolo di Marchio Storico, riconoscimento per la propria valenza storica dal Ministero delle Imprese e del Made in Italy. Un’importante testimonianza del valore di FILA all’interno della storia dell’imprenditoria del nostro Paese e nella promozione del *saper fare* italiano nel mondo.

Nello stesso anno, Beniamino Pettenon è stato insignito del titolo di Cavaliere della Repubblica.

*“È per me un grande onore ricevere questa prestigiosa onorificenza e sono orgoglioso che mi sia stata conferita nell’anno in cui FILA compie gli 80 anni di vita. Con passione, impegno e grande responsabilità ho sempre cercato di far crescere l’Azienda. La mia sincera gratitudine va alla mia famiglia e a tutti i collaboratori per il sostegno quotidiano, senza il quale FILA non avrebbe raggiunto i prestigiosi traguardi di oggi.”*

Beniamino Pettenon  
Presidente onorario



Pubblicità anni’60 della nuova cera liquida PALLADIANA.



## 01.2 La nostra identità

FILA è un'azienda familiare e allo stesso tempo manageriale, un grande gruppo internazionale con solidi valori, una mission condivisa ed una chiara vision.

***I nostri VALORI: da sempre parte integrante del nostro patrimonio***

### FIDUCIA

Vogliamo favorire un ambiente nel quale la comunicazione sia aperta, dove le persone si sentano libere di esprimere il proprio punto di vista con sincerità, nel rispetto di quello altrui.

### RISPETTO

Dare valore alle diversità e apprezzare ogni persona per la sua unicità. Il rispetto per gli altri e il sentirsi rispettati aiuta le persone della nostra organizzazione a dare sempre il massimo.

### CREDERE NELLE PERSONE

È la base della nostra organizzazione e consente a tutti i collaboratori di dare il meglio di sé, assumendosi le proprie responsabilità, lavorando con passione e competenza.

### FORMAZIONE E CRESCITA PERSONALE

Il raggiungimento di risultati d'eccellenza richiede un'organizzazione fatta di persone dotate di attitudini e di competenze specifiche di alto livello. Ma non basta. Il sapere delle persone deve essere coltivato e arricchito, attraverso un giusto equilibrio tra esperienze formative personali, conoscenze offerte dall'azienda, momenti di

confronto con i colleghi e apprendimento sul campo.

### LA FORZA DEL GRUPPO

I nostri risultati dipendono dalla qualità delle persone ma ancora di più, dalla capacità delle stesse di lavorare insieme. Come in una grande orchestra, infatti, ogni interprete agisce in modo personale e originale, ma con una libertà che si lascia guidare da uno schema ben strutturato verso un fine comune.

### CENTRALITÀ DEL CLIENTE

Soddisfare il cliente significa, prima di tutto, lasciarsi guidare dalla conoscenza dello stesso, dalla consapevolezza delle sue attese e delle sue esigenze per poi svolgere le attività concordate in modo puntuale e preciso. Soddisfare il cliente significa per noi superarne le aspettative. Questa è una vera forma di innovazione.

### UMILTÀ

Non è richiesto di sapere tutto, bensì di dare il massimo nella propria specializzazione e, al contempo, essere consapevoli dei propri limiti. La richiesta di aiuto è indice di intelligenza e di maturità professionale. Umiltà significa anche ammettere le proprie responsabilità quando le cose non funzionano al meglio.

### INTEGRITÀ

L'impegno a conseguire i più alti standard etici deve essere un punto fermo di ogni collaboratore FILA. Lealtà, trasparenza, sincerità, coerenza e rispetto per la persona e per l'ambiente sono i nostri principi guida.



***La nostra VISION: essere innovativi e sostenibili***

Ci prendiamo cura nel tempo della bellezza delle superfici per portare benessere ed equilibrio negli ambienti e negli spazi pieni di vita. Lo facciamo da sempre con metodi e prodotti innovativi e sostenibili.

***La nostra MISSION: essere affidabili e professionali***

FILA è leader nel trattamento, nella protezione e nella manutenzione di ceramica e pietre naturali. Operiamo nel mercato come partner tecnico internazionale in grado di sostenere tutti i clienti con una vasta rete di assistenza, programmi di formazione, importanti investimenti in ricerca e sviluppo uniti a un forte impegno verso l'innovazione e la sostenibilità ambientale.

### Associazioni

FILA è membro attivo di molte associazioni di settore nazionali ed internazionali, sia europee che americane come ad esempio:

#### • EUROPA

**EU** (Federation of European Tile Fixers' Association): Federazione Europea delle associazioni di posatori di piastrelle.

#### • ITALIA

**Confindustria:** la principale associazione di rappresentanza delle imprese manifatturiere e di servizi in Italia. Inoltre, nell'ambito confindustriale, FILA aderisce a Confindustria Ceramica, Confindustria Marmomacchine e Confindustria Sezione Chimici.

**Green Building Council** (GBC) Italia: un'associazione no profit che fa parte della rete internazionale dei GBC presenti in molti altri paesi; ha come obiettivo promuovere una cultura dell'edilizia sostenibile. Si occupa del sistema di certificazione indipendente LEED® – Leadership in Energy and Environmental Design – i cui parametri stabiliscono precisi criteri di progettazione e realizzazione di edifici salubri, energeticamente efficienti e a impatto ambientale contenuto.

**ASSOPOSA:** è l'associazione dedicata ai posatori piastrellisti di cui FILA è partner tecnico e socio fondatore. Si dedica al riconoscimento e alla formazione del posatore piastrellista.

**ACIMAC:** l'associazione dei costruttori italiani di impianti, macchine, attrezzature e prodotti semi-lavorati, materie prime e servizi per l'industria ceramica (piastrelle, sanitari, stoviglie), dei laterizi e dei materiali refrattari.

#### • INGHILTERRA

**TTA** (The Tile Association): rappresenta l'intero settore inglese delle piastrelle per pavimenti e rivestimenti e vanta oggi 750 membri tra produttori, posatori, distributori e contractors.

**RIBA** (The Royal Institute of British Architects): Associazione Inglese degli Architetti che si occupa principalmente della definizione degli standard, della formazione e del supporto di questa categoria. Con il governo, lavora per migliorare la qualità della progettazione di edifici pubblici, nuove case e nuove comunità.

**STONE FEDERATION GB:** è l'associazione ufficiale per l'industria della pietra naturale in UK. Coordina tutte le attività del settore e fornisce ai prescrittori e agli utenti un primo punto di contatto per informazioni, consulenza e orientamento per l'approvvigionamento di materiale lapideo adeguato.

#### • FRANCIA

Système Céramique, Connexion Carrelage: un'associazione creata da **FFB** carrelage Revêtement Mosaïque UNECB-FFB, dal Sindacato Nazionale dei Mortiers Industriel e da Connexion Carrelage. Il Système Céramique è formato da elementi tutti importanti tra loro per assicurare la durabilità del prodotto.

#### • AMERICA

**MIA** (Marble Institute of America): la più grande associazione di categoria del mondo per il mercato delle pietre ornamentali che comprende quasi 2000 produttori di pietre, distributori, costruttori, posatori e fornitori del settore.

**NTCA** (National Tile Contractors Association): è un'associazione americana di categoria senza scopo di lucro dedicata alla installazione professionale di piastrelle di ceramica e pietre naturali.





### 01.3 Il sistema di governance e compliance

FILA è un'impresa familiare, fondata e tuttora guidata dalla famiglia Pettenon. La sua crescita progressiva e la vocazione internazionale si fondano su una solida combinazione di modernità manageriale e valori familiari distintivi. Da tre generazioni, FILA è alimentata da un forte spirito imprenditoriale, integrato da competenze gestionali evolute, che hanno permesso di affrontare con successo mercati globali e sfide complesse. La sinergia tra tradizione e innovazione ha permesso a FILA di sviluppare prodotti performanti, mantenendo salda la propria identità, focalizzata su valori aziendali come la centralità del cliente, l'attenzione alle persone e la tutela dell'ambiente.

Ogni giorno FILA dimostra che crescita, innovazione e attenzione al benessere dei collaboratori sono elementi essenziali di un progetto imprenditoriale di successo. Il Museo aziendale è solo un esempio della volontà della famiglia di custodire e trasmettere alle generazioni future l'importanza di una visione chiara e di una cultura imprenditoriale condivisa, pronta al cambiamento e ad evolvere cogliendo le sfide future.

#### Il significato di diventare Società Benefit

A giugno è iniziato il percorso verso l'ufficializzazione della trasformazione in Società Benefit, che diventerà ufficiale a partire dal 2025, a seguito degli atti costituiti nel 2024.

Questa scelta rappresenta una naturale prosecuzione del percorso intrapreso nel tempo e consolida un impegno che da sempre caratterizza l'azienda: operare nel rispetto delle persone, della comunità e dell'ambiente, generando un impatto positivo e duraturo.

Un impegno concreto ad operare in modo responsabile che verrà formalizzato anche a livello statutario, integrato nei meccanismi di governance aziendale e che porterà alla definizione di obiettivi di sostenibilità misurabili, verificabili e rendicontati con trasparenza.

#### Una governance solida

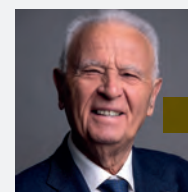
All'interno di un'impresa familiare, la governance assume un ruolo cruciale nel garantire coerenza, continuità e stabilità nel tempo. In FILA, **la governance non è soltanto un insieme di regole e organi di controllo, ma rappresenta un vero e proprio strumento per custodire e trasferire il patrimonio valoriale e culturale della famiglia fondatrice alle future generazioni.** La presenza attiva dei membri della famiglia all'interno degli organi decisionali assicura che ogni scelta strategica sia allineata con la missione di lungo periodo e con l'identità aziendale, garantendo altresì un rapido processo decisionale nell'implementazione di scelte strategiche finalizzate a rafforzare il legame con il territorio e garantendo continuità a medio-lungo termine.

La governance familiare contribuisce inoltre a costruire relazioni di fiducia con collaboratori, clienti e stakeholder, attraverso uno stile gestionale etico, trasparente e condiviso. In questo contesto, la famiglia svolge un ruolo di indirizzo che va oltre la semplice proprietà: essa guida l'azienda attraverso una visione olistica e intergenerazionale, che favorisce la resilienza, la reputazione e la sostenibilità del business.

Tale modello, unito alla forte leadership etica dei vertici aziendali, garantisce un management responsabile ed efficace. **La governance di FILA gioca un ruolo chiave nell'operatività quotidiana e nella creazione di valore sostenibile nel medio-lungo periodo** basandosi su questi quattro pilastri:

- il ruolo centrale degli organi di amministrazione e controllo (Consiglio di Amministrazione, Collegio Sindacale, Organismo di Revisione);
- l'adozione di sistemi di gestione certificati da enti indipendenti e periodicamente riesaminati;
- un monitoraggio costante delle operazioni aziendali e delle relazioni con le parti interessate;
- la responsabilità e la trasparenza nelle scelte strategiche in ottica di sostenibilità.

Per l'anno oggetto di rendicontazione, 2024, il **Consiglio di Amministrazione** era composto da quattro membri – tre uomini e una donna – con un'età media di 57 anni. Oltre ai componenti familiari, è presente anche un consigliere indipendente con ruolo non esecutivo, a garanzia di pluralità di visione e controllo oggettivo.



**Beniamino Pettenon**

Presidente  
Non Esecutivo



**Francesco Pettenon**

Amministratore delegato  
Esecutivo



**Alessandra Pettenon**

Amministratore delegato  
Esecutivo



**Leonardo Luca Etro**

Consigliere  
Non esecutivo

Il **Collegio Sindacale** è composto da cinque membri, tre uomini e due donne: un presidente

e quattro sindaci di cui due supplenti con un'età media di 51 anni.

#### Il sistema di Whistleblowing

L'azienda ha implementato un sistema per la gestione delle segnalazioni riguardanti **comportamenti illeciti o non conformi ai principi etici aziendali e no.** Il sistema è stato sviluppato in conformità alla Legge 30 novembre 2017, n. 179, integrata successivamente dal D. Lgs. 24/2023 in recepimento alla Direttiva (UE) 2019/1937 ed è disciplinato da una procedura dedicata, che illustra i canali disponibili per effettuare le segnalazioni, le modalità di protezione dell'identità del segnalante e il diritto alla riservatezza.

Ulteriore dimostrazione dell'impegno di FILA verso una Governance di valore è l'entrata, nel 2024 in **ELITE**, l'ecosistema lanciato da Borsa Italiana nel 2012 che supporta le piccole e medie imprese nella crescita sostenibile di lungo periodo, accelerando il processo di accesso a capitali, competenze e networking. Uno dei pilastri fondanti di ELITE e da sempre l'attenzione alla Corporate Governance con l'obiettivo di incoraggiare l'adozione di best-practice su un tema importante per le aziende private di piccola e media dimensione.

*"Questo nuovo step ci aiuterà a portare il nostro Made in Italy nel mondo. Il confronto con le altre Società presenti in ELITE ci spinge a migliorarci per poter raggiungere traguardi sempre più importanti".*

Francesco Pettenon  
Amministratore delegato

A conferma dell'efficacia del sistema di governance e compliance aziendale si evidenzia che non sono stati registrati episodi di corruzione e di non conformità normativa.



### 01.4 Il valore economico generato e distribuito

Il 2024 si è chiuso con un valore economico generato pari a **22.017 milioni di Euro**, in crescita rispetto al 2023 (+22,5%).  
Il valore aggiunto, calcolato sottraendo al valore economico generato i costi operativi, anch'esso in aumento rispetto all'anno precedente è stato pari a 10.271 milioni di Euro. Di questi, il 47,4 % è stato distribuito ai dipendenti, lo 0,7% ai fornitori di capitale, il 10,6% alla pubblica amministrazione, il 2,4% agli azionisti e l'1,8% alla comunità.  
Il restante 37,1% è stato trattenuto dall'azienda

per sostenerne la crescita e garantirne la stabilità economica a vantaggio di tutti i propri stakeholder.

I dati finanziari riportati nella tabella a seguire, riflettono la performance complessiva di FILA Solutions S.p.A. SB. Sono elaborati su base consolidata includendo le risultanze economiche della branch FILA Middle East e gli utili derivanti dalle filiali.

#### Valore economico generato e distribuito

	2024	
Valore generato	22.017	
Valore aggiunto	10.271	
Valore distribuito	€	%
ai dipendenti	4.869	47,4
ai fornitori di capitale	70	0,7
alla Pubblica Amministrazione	1.085	10,6
agli azionisti	250	2,4
alla comunità	189	1,8
Valore trattenuto	3.808	37,1

I dati sono da intendersi in migliaia di euro





# 02. IL PERCORSO DI SOSTENIBILITÀ



## 02.1 Gli stakeholder

FILA adotta un sistema di dialogo e coinvolgimento attivo dei propri stakeholder. L'identificazione e l'analisi delle relazioni con gli stakeholder è un processo continuo che permette di individuare i soggetti coinvolti dalle attività aziendali, in modo diretto o indiretto, al fine di valutarne il livello di impatto e gestire, attraverso

la comunicazione e il dialogo, le relazioni in modo costruttivo e reciprocamente vantaggioso.

Il processo di coinvolgimento degli stakeholder viene costantemente alimentato, al fine di operare scelte condivise con tutti i soggetti che, in vario modo, contribuiscono alle attività aziendali.

CATEGORIA STAKEHOLDER	METODI DI ASCOLTO ED ENGAGEMENT
Rappresentanti della governance aziendale	Attraverso le Assemblee, i report e gli incontri periodici, viene condiviso l'andamento delle performance economiche e industriali, definita la pianificazione e la strategia.
Comunità locale	Le visite delle scuole e delle società sportive sostenute da FILA al Museo e gli incontri con le organizzazioni non profit offrono la possibilità di condividere una testimonianza della storia aziendale e dei valori, rafforzando il legame con il territorio.
Collaboratori	Gli incontri e le modalità di coinvolgimento dei collaborati hanno l'obiettivo di diffusione delle informazioni, crescita delle competenze trasversali e creazione di benessere attraverso momenti di convivialità condivisa anche con le famiglie: Family Day, feste aziendali, Spritz&Learning, FILA Rouge, Kickoff annuale.
Fornitori	I fornitori sono partner aziendali importanti: i contatti commerciali puntuali e dettagliati e il coinvolgimento nella ricerca delle migliori soluzioni contribuiscono alla soddisfazione dei clienti.
Clienti	Alla base dei contratti commerciali vi è l'ascolto delle esigenze dei clienti per definire insieme modalità, tempi e specifiche. Le fiere di settore e gli incontri commerciali, la consulenza e assistenza tecnica continuativa, le attività di ricerca, la formazione oltre allo sviluppo di partnership strategiche sono le occasioni in cui l'azienda dimostra la propria affidabilità e professionalità. Con l'adesione al programma Amazon Pledge, conferma il proprio impegno verso la sostenibilità e supporta scelte consapevoli dei clienti. Il servizio di Customer Care raccoglie feedback e monitora la soddisfazione, per migliorare costantemente l'esperienza del cliente finale.
Istituzioni finanziarie	Bilanci e comunicazioni di carattere economico-finanziario nella massima trasparenza e completezza delle informazioni fornite.
Associazioni di categoria	Partecipazione ad assemblee, condivisione di informazioni ed esperienze, attività su obiettivi comuni per rafforzare il settore di appartenenza e il posizionamento aziendale.
Istituzioni, enti regolatori e enti di certificazione	Certificazioni, comunicazioni, incontri di carattere istituzionale sono le modalità con cui l'azienda risponde alle richieste di carattere regolatorio e normativo.
Media	Sito aziendale, carta stampata, testate on-line, social media (es LinkedIn) sono i canali attraverso cui l'azienda si fa conoscere e apprezzare all'esterno dei confini aziendali.



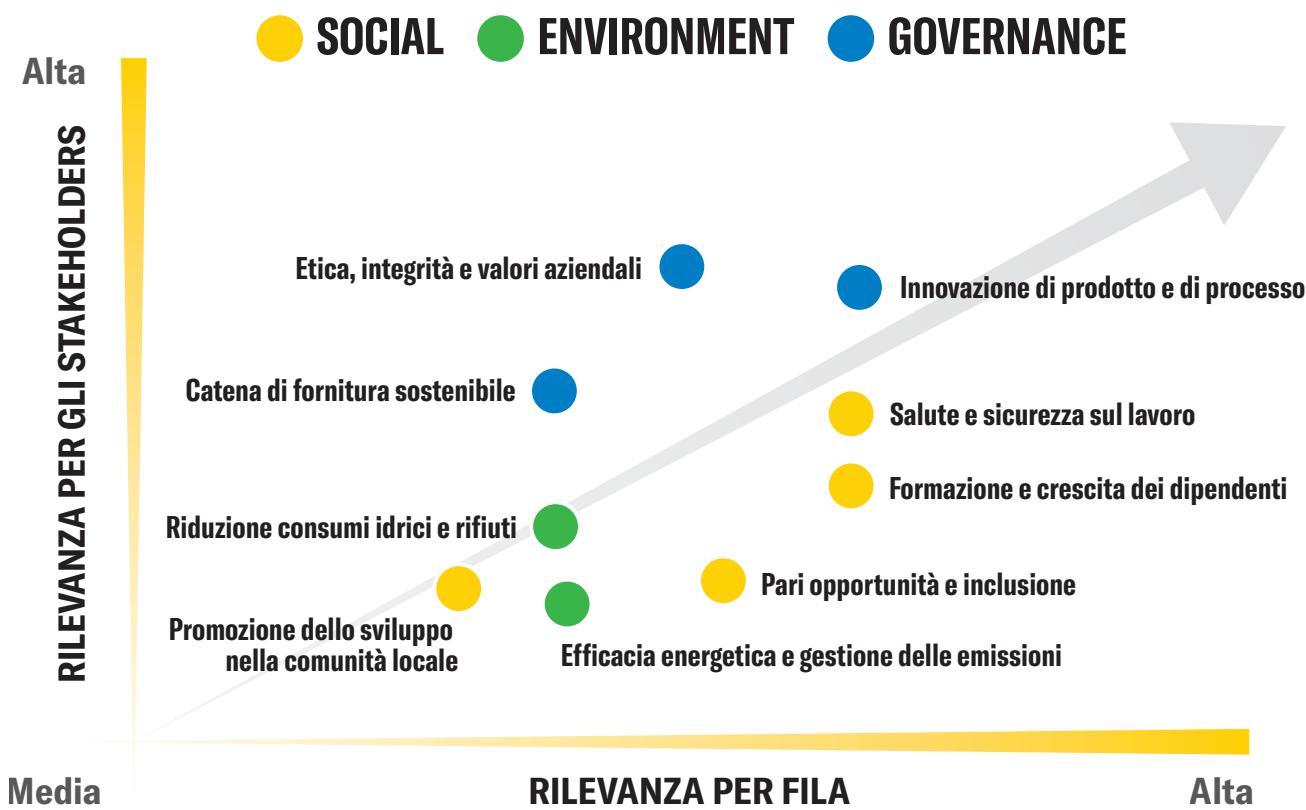
02.2 I temi materiali e la matrice di materialità

Il processo di identificazione dei temi materiali ha visto il coinvolgimento degli stakeholder: dipendenti, clienti, fornitori, rappresentanti della comunità locale e degli Istituti di credito, oltre che la proprietà. Tutti sono stati coinvolti in diversa misura e metodo, ad esprimere le loro aspettative, interessi e preoccupazioni in materia di sostenibilità.

I risultati del processo di stakeholder

engagement consentono di prioritizzare i temi rilevanti all'interno di una matrice secondo la significatività degli impatti generati su ciascun tema da FILA e la significatività dei temi riconosciuta dai diversi stakeholder coinvolti.

I temi materiali rappresentati in matrice sono quelli su cui viene riconosciuta la maggiore significatività sia dal management dell'azienda che dai principali stakeholder.



L'analisi di materialità è per FILA un processo dinamico che consente di identificare e valutare i temi rilevanti per la sostenibilità aziendale, ovvero quei temi che possono generare impatti economici, sociali e ambientali significativi sugli stakeholder interni ed esterni e sulle attività aziendali; un processo che deve essere aggiornato sulla base di un contesto complesso e in continuo cambiamento.

L'analisi di materialità è la base dell'approccio alla sostenibilità di FILA. Essa non solo rappresenta l'elemento centrale del processo di reporting ma è, principalmente, la guida che orienta l'individuazione delle strategie e delle azioni necessarie a produrre un cambiamento sociale e ambientale effettivo, consentendo all'azienda di dare il proprio contributo al raggiungimento di quelli che sono gli obiettivi di sviluppo sostenibile globali definiti dall'ONU.





02.3 La strategia di sviluppo sostenibile



Trasformare il nostro mondo: il contributo di FILA all'Agenda 2030

L'Agenda 2030 per lo Sviluppo Sostenibile è un piano d'azione per le persone, il Pianeta e la prosperità. Sottoscritta il 25 settembre 2015 dai 193 Paesi membri delle Nazioni Unite, tra cui l'Italia, e approvata dall'Assemblea Generale dell'ONU, l'Agenda 2030 definisce 17 Obiettivi per lo sviluppo sostenibile (Sustainable Development Goals – SDGs) articolati in 169 target da raggiungere in ambito ambientale, economico, sociale e istituzionale entro il 2030.

Gli obiettivi fissati per lo sviluppo sostenibile hanno una validità globale, riguardano e coinvolgono tutti i Paesi e le componenti della società, dalle imprese private al settore pubblico, dalla società civile agli operatori dell'informazione e cultura: nessuno ne è escluso, né deve essere lasciato indietro lungo il cammino necessario per portare il mondo sulla strada della sostenibilità.

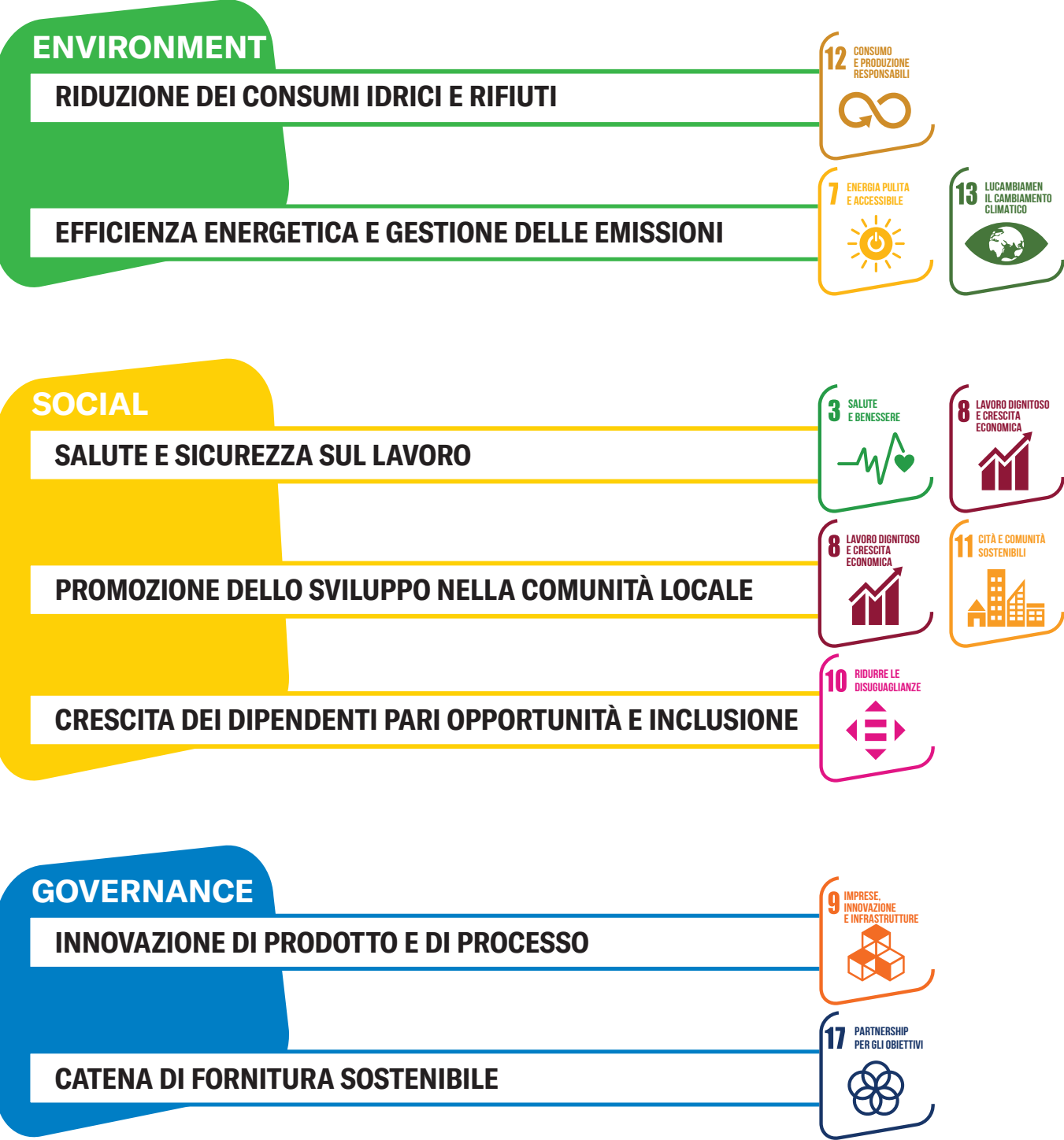
Le imprese giocano un ruolo fondamentale nel raggiungimento dei Sustainable Development Goals. Esse sono chiamate a contribuire allo

sviluppo sostenibile adottando modelli di business sempre più responsabili, investendo nelle persone, nell'innovazione, nello sviluppo tecnologico, nella tutela dell'ambiente.

FILA concorre allo sviluppo sostenibile in linea con gli Obiettivi delle Nazioni Unite, integrando tale impegno nel proprio modello di business. Tale contributo agli Obiettivi di Sviluppo Sostenibile si fonda su quattro elementi fondamentali:

- l'impegno nell'integrare la sostenibilità all'interno delle attività aziendali;
- l'attenzione al benessere delle persone e delle comunità con l'obiettivo di realizzare progetti capaci di generare valore condiviso;
- la trasparenza indispensabile per creare e consolidare rapporti di reciproca fiducia con gli stakeholder e alla base della reputazione aziendale;
- l'innovazione di processo e prodotto strettamente connessa con la sostenibilità ambientale.

FILA, analizzando gli impatti delle proprie attività e i temi materiali, si impegna a contribuire a 9 degli Obiettivi di Sviluppo Sostenibile contenuti nell'Agenda 2030.



## I temi principali di sviluppo sostenibile

FILA ritiene fondamentale garantire il costante impegno per uno sviluppo etico e responsabile, sviluppando investimenti sostenibili e decisioni societarie basate sui principi e sui valori fondanti, perseguendo simultaneamente gli obiettivi aziendali.

Nel corso degli ultimi anni è stata tracciata la rotta, definito l'orizzonte e costruita una visione condivisa: la **Roadmap di Sostenibilità di FILA**, suddivisa in tre filoni People, Planet, Profit.

Un percorso graduale ma continuo che progressivamente è diventato più strutturato e definito.

Dal primo impianto fotovoltaico all'utilizzo di sola energia al 100% derivante da fonti rinnovabili, fino all'attenzione all'acqua come bene comune. Progetti a favore della cura della salute e della qualità della vita dei dipendenti, iniziative di sponsorship e filantropia a sostegno della comunità locale sono solo alcune delle molte iniziative che hanno caratterizzato il percorso di sostenibilità di FILA.

Un processo che oggi, grazie al coinvolgimento di tutta l'azienda, ha portato alla definizione di un approccio più integrato nelle strategie aziendali e mirato a generare valore sostenibile secondo quattro direttive:

- Contribuire allo sviluppo della comunità locale;
- Costruire un clima di lavoro positivo e inclusivo;
- Integrare nel processo produttivo buone pratiche, rispettose dei principi della sostenibilità ambientale;
- Accreditarsi come eccellenza in termini di innovazione e sostenibilità.

Un percorso che si è recentemente cristallizzato nella scelta di essere una Società Benefit, volta al beneficio comune mettendo al centro le persone e la leadership innovativa.

**Gli obiettivi sfidanti e ambiziosi su cui FILA ha scelto di impegnarsi nel percorso di sostenibilità sono i seguenti:**

- maggiore ed ulteriore sviluppo dei sistemi di gestione in modo integrato, accompagnando lo sviluppo dell'organizzazione;
- conferma e mantenimento delle politiche energetiche a riduzione delle emissioni, tramite l'acquisto di energia rinnovabile e l'impianto fotovoltaico che permette una parziale autonomia energetica;
- focus sull'economia circolare in ambito di packaging e di gestione di alcune tipologie di rifiuti;
- investimenti in innovazione al fine di eliminare alcune materie prime critiche, anticipando le richieste normative e ricercando le migliori soluzioni in ambito solventi;
- condivisione nel settore delle migliori pratiche di sostenibilità legate al prodotto e al loro impiego per la crescita delle competenze settoriali nella cura e mantenimento delle superficie (es. Academy, partnership con produttori);
- aumento del coinvolgimento dei collaboratori e miglioramento continuo delle politiche sulle risorse umane a partire da investimenti in processi organizzativi e crescita delle competenze;
- verifica e ampliamento delle politiche di welfare aziendale anche con il coinvolgimento di soggetti non profit;
- cura delle relazioni territoriali storiche dell'organizzazione tramite interventi filantropici e lo scambio culturale legato alla presenza del Museo aziendale.

## 02.4 La nostra Politica di Qualità e Ambiente

FILA ha definito la propria Politica di Qualità e tutela dell'Ambiente, identificando le aree di maggior impatto e su cui l'Azienda ha deciso di lavorare nel proprio indirizzo strategico.

# PEOPLE

### FILA PER LE PERSONE: I NOSTRI IMPEGNI

Ci impegniamo a perseguire un comportamento socialmente corretto e responsabile, a partire dal rispetto della normativa vigente in materia giuslavoristica e dalla promozione di un ambiente di lavoro fondato sul pieno rispetto delle persone, valorizzando le diversità, garantendo equità di opportunità e favorendo l'inclusione a ogni livello. Tale obiettivo intende riflettersi anche nella scelta dei nostri partner e fornitori. Ci impegniamo a sostenere il benessere dei nostri dipendenti attraverso un solido welfare aziendale, riconoscendo l'equilibrio tra vita professionale e privata come elemento cruciale per la serenità e la produttività di ogni dipendente. Nei confronti del personale ed in quanto Direzione di FILA, ci impegniamo a migliorare il nostro ruolo:

- Diffondendo le informazioni e le decisioni aziendali a tutti i livelli, affinché vi sia condivisione e consapevolezza del proprio ruolo da parte di tutto il personale FILA.
- Impiegando le risorse in base alle loro

- attitudini ed abilità lavorative, evitando ogni genere di discriminazione e supportandone lo sviluppo e la crescita costanti.
- Garantendo pari diritti, opportunità e accesso alle risorse aziendali, al di là delle norme vigenti, evitando trattamenti differenziati nei confronti di persone di diversa provenienza, orientamento politico e sessuale o credo spirituale.
- Garantendo un ambiente di lavoro salubre e sicuro, offrendo programmi di prevenzione e protezione integrativi a quanto previsto dalla normativa in materia di igiene occupazionale.
- Garantendo orari di lavoro flessibili e curando la qualità della vita e del lavoro all'interno dell'Azienda.
- Garantendo la libertà di associazione e di espressione per tutti i lavoratori nell'ambito del più ampio rispetto della dignità individuale. Sono garantiti retribuzione e orario di lavoro conformi alle leggi in vigore ed al CCNL di categoria.
- Sviluppare i nuovi prodotti puntando all'eliminazione delle caratteristiche di pericolosità attraverso l'utilizzo di materie prime a basso impatto per la salute e la sicurezza dei clienti.





# PLANET

## FILA PER L'AMBIENTE: I NOSTRI IMPEGNI

Il rispetto ambientale è un impegno concreto, che non si applica solo con il rispetto della normativa cogente, ma che coinvolge tutti i settori e le persone dell'Azienda. In quest'ottica affermiamo il nostro impegno costantemente finalizzato a:

- valutare e mantenere periodicamente sotto controllo gli impatti ambientali che possono derivare dall'attività svolta, al fine di prevenire qualsiasi fenomeno di inquinamento o disturbo alla popolazione e a tutti i soggetti interessati;
- rispettare le prescrizioni legislative ambientali applicabili all'attività svolta;
- migliorare le nostre prestazioni ambientali al fine di poter contribuire al raggiungimento degli obiettivi onu per lo sviluppo sostenibile;
- monitorare e migliorare ove possibile i consumi di risorse energetiche al fine di contenere l'impatto ambientale;
- coinvolgere e sensibilizzare, attraverso la continua formazione ed informazione, tutto il personale per aumentarne il grado di sensibilità ambientale;
- scegliere ed impiegare nell'ambito delle attività di innovazione e sviluppo, materie prime che permettano la riduzione del nostro impatto sull'ambiente e sulle persone;
- promuovere l'utilizzo sostenibile dei prodotti da parte dei clienti attraverso una comunicazione tecnica sulle corrette modalità di utilizzo degli stessi e di smaltimento dei relativi imballaggi.



# PROFIT

## FILA PER LA QUALITÀ: I NOSTRI IMPEGNI

Gli obiettivi per la Qualità che intendiamo porci sono:

- migliorare costantemente l'organizzazione aziendale;
- misurare ed accrescere la soddisfazione del cliente, interno ed esterno, garantendo continuamente assistenza e informazioni;
- garantire affidabilità, trasparenza e competenza in tutto il mondo, grazie alla rete vendite presente nei paesi europei ed extra europei;
- incrementare il livello qualitativo dei processi aziendali, con la definizione, la gestione e il monitoraggio di indicatori chiave di performance;
- analizzare le performances dei nostri fornitori, assicurandoci che siano in linea con gli standard definiti nella nostra politica;
- formare e sensibilizzare le risorse rendendole consapevoli dell'importanza delle conseguenze legate allo svolgimento delle nostre attività attraverso la formazione e l'addestramento continui;
- investire risorse fisiche ed economiche nell'innovazione;
- informatizzare tutti i dati garantendo più semplicità nel controllo e monitoraggio dei processi aziendali;
- continuare ad incrementare e migliorare le infrastrutture messe a disposizione per il funzionamento dei propri processi aziendali.

## Il sistema integrato Qualità e Ambiente

Il perseguimento degli impegni per la qualità e l'ambiente passa attraverso il miglioramento del Sistema di Gestione Integrato Qualità ed Ambiente conforme agli standard internazionali **ISO 9001:2015 e ISO 14001:2015**.



L'adozione di un sistema di gestione integrato per la Qualità e l'Ambiente rappresenta una scelta strategica che permette a FILA di coniugare efficienza operativa, responsabilità ambientale e orientamento al miglioramento continuo per tutti i processi aziendali. Integrare questi due ambiti consente di superare una visione settoriale della gestione aziendale, favorendo un approccio sistemico, coerente e sinergico, capace di generare valore sia per l'organizzazione che per i suoi stakeholder.

Dal punto di vista della governance, un sistema integrato aiuta a consolidare processi decisionali basati su dati oggettivi, promuovendo trasparenza, responsabilità e allineamento con le strategie aziendali. Rappresenta inoltre uno strumento efficace per l'individuazione, la valutazione e la mitigazione dei rischi, sia operativi che ambientali, favorendo una maggiore resilienza dell'impresa in un contesto normativo e di mercato in continua evoluzione. La gestione integrata favorisce il miglioramento delle performance, non solo in termini di qualità del prodotto o servizio, ma anche nella riduzione

degli impatti ambientali, nell'efficienza dei processi e nella valorizzazione delle risorse interne. Grazie ad essa è possibile stabilire obiettivi misurabili e di monitorare i progressi nel tempo, promuovendo una cultura del miglioramento continuo.

Per FILA la gestione integrata Qualità-Ambiente non è solo un requisito tecnico o normativo, ma un vero e proprio strumento di governo dell'impresa, in grado di orientarla verso modelli più sostenibili, responsabili ed efficaci che contribuiscono a rispondere in modo proattivo alle aspettative di clienti, istituzioni e comunità.





# 03. UN ECOSISTEMA DI SOLUZIONI E INNOVAZIONE

## 03.1 Le divisioni e l'organizzazione aziendale

### Le divisioni

FILA ha un'organizzazione strategica e commerciale organizzata in divisioni che operano sinergicamente in tutti i mercati internazionali.

La divisione **FILA TRADE** comprende tutte le attività di ricerca e sviluppo, produzione, commercializzazione e distribuzione dei prodotti a marchio FILA pronti all'uso per la pulizia, il trattamento, la finitura e la manutenzione delle superfici. L'offerta si rivolge a cinque principali categorie di interlocutori commerciali, differenziate per destinazione d'uso e complessità applicativa dei prodotti:

- Colorifici, ferramenta e negozi specializzati (Retail);
- Applicatori Professionisti;
- Grossisti e Distributori;
- Grande Distribuzione Specializzata (GDS) e Grande Distribuzione Organizzata (GDO).

La struttura organizzativa di FILA TRADE è supportata da uffici commerciali e agenti presenti in tutta Italia, da una rete di filiali estere e una rete di distributori, che garantiscono una copertura capillare e un servizio costante in tutti i mercati di riferimento.

La divisione **FILA PROJECT** si rivolge a una rete qualificata di professionisti del settore delle costruzioni a cui offre numerosi servizi che vanno dal supporto tecnico nella selezione dei prodotti più idonei, alla consulenza in cantiere per valutare l'efficacia delle soluzioni proposte, dallo sviluppo di prodotti e soluzioni specifiche in collaborazione con il dipartimento di Ricerca & Sviluppo FILA, al coordinamento delle attività in cantiere, garantendo esecuzione conforme agli standard qualitativi e il rispetto dei tempi previsti, con il supporto di applicatori professionisti qualificati.

La divisione si interfaccia con architetti, geometri, prescrittori, contractor, costruttori, ingegneri, operatori di cantiere e progettisti,

con i quali sviluppa collaborazioni strategiche con l'obiettivo di garantire standard elevati di qualità e performance.

La divisione rappresenta un partner strategico per i professionisti delle costruzioni, offrendo innovazione, servizi di assistenza tecnica per l'intero ciclo di vita dei prodotti FILA e formazione in un approccio integrato.

La divisione **FILA TECH** è la divisione dedicata allo sviluppo di soluzioni e prodotti innovativi per il trattamento in linea industriale di materiali ceramici, pietre naturali e agglomerati. L'obiettivo è supportare i produttori nell'ottimizzazione dei loro processi, offrendo soluzioni su misura che migliorino le prestazioni e la qualità dei materiali trattati. I principali interlocutori sono i referenti tecnici e decision maker del settore industriale internazionale, specializzati nella produzione e lavorazione di ceramiche, pietre naturali e materiali agglomerati. Il valore distintivo di FILA TECH risiede nella capacità di adattare ogni soluzione alle esigenze specifiche del cliente, attraverso un processo strutturato che comprende:

- raccolta delle esigenze del produttore: analisi preliminare delle richieste e valutazione della fattibilità del pretrattamento sulla linea esistente, individuando eventuali modifiche necessarie;
- studio e analisi di laboratorio: esecuzione di test preliminari per valutare il comportamento iniziale dei materiali, seguiti da un'analisi approfondita con simulazione di modalità e tempi di applicazione;
- analisi comportamentale dei materiali trattati: verifica delle proprietà ottenute tramite strumenti specifici, con confronto tra diverse soluzioni per individuare la più performante;
- condivisione delle soluzioni: presentazione e discussione dei risultati con il cliente per scegliere insieme il trattamento più idoneo;



- collaudo in linea industriale: applicazione del trattamento direttamente in produzione, con successiva verifica in laboratorio per garantire coerenza con i test effettuati;
- supporto continuativo: assistenza post-vendita costante, assicurando che le soluzioni implementate mantengano nel tempo gli standard qualitativi attesi.

Nata dalla collaborazione tra **FILA** e **Euganea Trattamenti srl**, cliente storico e trattatore specializzato di FILA da oltre quarant’anni, **FILA EUGANEA SERVICE** offre un servizio completo per medi e grandi progetti che prevede non solo la fornitura di prodotti ma, su richiesta, anche l’applicazione di trattamenti (tra cui il sistema antiscivolo), pulizia, posa in opera, levigatura e lucidatura delle superfici, sia in Italia che all’estero. A questo si aggiunge la manutenzione ordinaria e straordinaria in ambito pubblico e privato rivolta alle superfici e ai rivestimenti, sia interni che esterni: dal residenziale al commerciale, dal turistico all'alberghiero, dal sanitario al nautico e ai centri sportivi, per arrivare anche ai beni di interesse storico e artistico.

FILA EUGANEA SERVICE offre i seguenti servizi:

- Restauro superfici a facciata o a pavimento
- Ripristino di top, tavoli e piccole superfici
- Interventi di protezione e manutenzione di superfici di nuova realizzazione
- Consulenza tecnica per risoluzione di problematiche
- Studio e analisi dei materiali

FILA EUGANEA SERVICE fornisce così un servizio professionale completo ed integrato nel trattamento delle superfici: dalla scelta delle soluzioni ottimali alla realizzazione tecnica, fino alla cura strutturale nel tempo.

**FILA ha costruito un ecosistema di luoghi dedicati all’innovazione, alla ricerca e alla formazione, che rappresentano il cuore pulsante della sua strategia di sviluppo.**

Da un lato, l’Innovation Center di San Martino di Lupari è il centro di eccellenza dove si progettano e si testano nuove soluzioni per la protezione e la cura dei materiali. Qui si svolgono attività di ricerca avanzata, sperimentazioni di laboratorio e collaudi in cantiere.

Accanto a questo, nel distretto ceramico di Sassuolo, FILA ha creato la propria divisione ceramica di Fiorano Modenese, inaugurato nel 2014 per rafforzare la collaborazione diretta con i produttori ceramici. Questa struttura si distingue per l’attività di test specialistici sui materiali, assistenza tecnica di alto livello e sviluppo di soluzioni personalizzate per il settore. È anche un luogo di incontro tra tecnici e aziende, dove si condividono conoscenze e si accelerano processi innovativi.

A completare questo sistema, FILA Academy funge da ponte tra ricerca e mercato, trasferendo le competenze sviluppate nei centri di innovazione a progettisti, applicatori e rivenditori tramite corsi, teorici e pratici, che si svolgono proprio all’interno di queste strutture, rendendo possibile un apprendimento diretto e applicato.

03.2 I prodotti e le soluzioni

FILA con i suoi prodotti altamente specializzati si assume la responsabilità non solo della loro formulazione e produzione ma soprattutto intende contribuire alla generazione di valore sostenibile nella società come abilitatore di un nuovo modo di considerare le risorse: proteggendo, ripristinando e conservando le superfici, **i trattamenti FILA promuovono durabilità, circolarità e cura delle materie prime naturali e non solo, prevenendo la generazione di rifiuti e trasformando la manutenzione in valore sostenibile.**

La gamma di prodotti FILA è in grado di rispondere a diverse esigenze di trattamento e protezione delle superfici, con soluzioni su misura sviluppate puntando sulla ricerca continua e sull’innovazione. Grazie a questo approccio, FILA si posiziona come partner affidabile in grado di rispondere alle esigenze sia di privati che di professionisti, offrendo

soluzioni specifiche per i settori delle costruzioni, del design e dell’industria. Ogni materiale presenta caratteristiche specifiche – dalla porosità della pietra naturale alla sensibilità degli agglomerati, fino alla manutenzione del gres e del legno – che richiedono prodotti e processi dedicati.

Materiale e caratteristiche	Criticità Principali	Soluzioni FILA	Valore delle soluzioni FILA
<b>Pietra Naturale</b> Porosità, sensibilità agli acidi e assorbimento macchie,degrado superficiale, usura estetica	Essendo porosa o delicata, richiede protezione contro macchie, acqua e degrado	Protettivi idro-oleorepellenti, consolidanti, lucidanti e cere specifiche, detergenti dedicati	Preservazione del materiale, riduzione manutenzione, minore uso di sostanze aggressive
<b>Cotto industriale o fatto a mano</b> Porosità, assorbimento macchie, degrado superficiale, usura estetica	Essendo poroso, richiede protezione contro macchie, acqua e degrado	Protettivi idro-oleorepellenti, lucidanti e cere specifiche	Preservazione del materiale, riduzione manutenzione, minore uso di sostanze aggressive
<b>Gres Porcellanato</b> Sporco post-posa, residui cementizi, macchie superficiali difficili da rimuovere	Essendo compatto e poco assorbente, può presentare sporco superficiale e residui post-posa	Detergenti professionali post-posa (Deterdek Pro), prodotti manutentivi a basso impatto	Uso ridotto di solventi, detergenza efficace con minori consumi
<b>Agglomerati</b> Sensibilità agli acidi e ai prodotti non compatibili, rischio macchie e alterazioni del legante	Combinando componenti naturali e sintetici, necessitano di prodotti compatibili che non alterino resine o leganti	Trattamenti specifici per agglomerati, protettivi antimacchia	Prolungamento vita utile del materiale, formulazioni sicure
<b>Cemento industriale e levigato</b> Polverizzazione, assorbimento, macchie d'olio o acqua	Richiedono prodotti ad alta performance, sia per la pulizia di residui industriali sia per protezioni durevoli che riducano manutenzioni frequenti	Consolidanti, protettivi ad alta penetrazione, trattamenti antimacchia	Minore degrado, riduzione interventi di ripristino
<b>Legno</b> Usura, perdita di lucentezza, assorbimento umidità	Necessita nutrimento, protezione e lucidatura	Oli naturali, cere, polish protettivi	Nutrimento del materiale, prodotti a basso impatto, valorizzazione risorse naturali

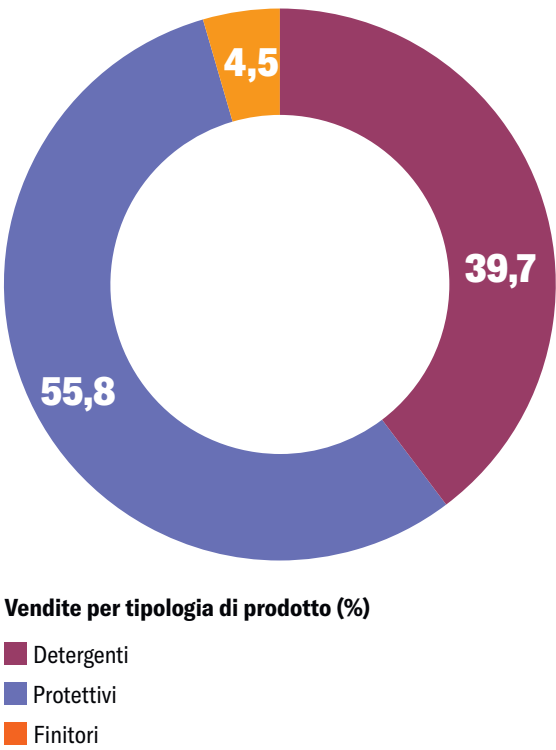
Attraverso una ricerca costante e l’impiego di tecnologie avanzate, FILA propone trattamenti che non solo preservano la bellezza e le prestazioni delle superfici, ma riducono anche l’impatto ambientale. I prodotti, infatti, sono studiati per minimizzare l’uso di sostanze aggressive, favorire l’efficienza nei consumi

grazie alla resa dei propri prodotti e **garantire una durabilità prolungata dei materiali**, in linea con i principi dell’economia circolare. Inoltre, FILA si impegna costantemente nello studio dei materiali e delle superfici, al fine di individuare sempre la miglior soluzione possibile.

03.3 Le tipologie di prodotto

Il panorama dei prodotti FILA riflette il costante impegno verso l'innovazione e la sostenibilità, offrendo soluzioni che uniscono l'efficacia tecnica alla responsabilità ambientale, con lo scopo di garantire la durabilità delle superfici su cui vengono applicati.

Come si può evincere dal grafico a seguire, il mercato della protezione delle superfici rappresenta il 55,8% delle vendite di FILA. Esso comprende tutti i prodotti e le soluzioni progettate per preservare, migliorare e prolungare la durata di materiali come pietra naturale, ceramica, gres, cemento, legno e le superfici composite.



**Detergenti** (Pulitori, Smacchiatori e Rimotori) Sono soluzioni chimiche (acide, alcaline o neutre) formulate per rimuovere lo sporco e i residui. La loro azione spazia dalla pulizia ordinaria delicata alla rimozione di incrostazioni di fine cantiere (come residui cementizi o epossidici), calcare, efflorescenze saline, ruggine o macchie di origine organica e grassa. I detergenti possono essere concentrati per lavaggi intensivi o pronti all'uso per interventi specifici (smacchiatura, rimozione silicone).

**Protettivi** (Trattamenti Base) Sono formulazioni liquide (spesso idro e/o oleorepellenti) che penetrano in profondità nel materiale per fornire una barriera a lungo termine contro l'assorbimento di acqua e macchie. Generalmente mantengono un effetto naturale perché sono traspiranti e non creano film superficiali. La loro funzione principale è difendere il materiale dal degrado, dagli agenti atmosferici e dalla risalita di inquinanti. In molti casi, i protettivi hanno anche un'azione consolidante e anti-spolvero.

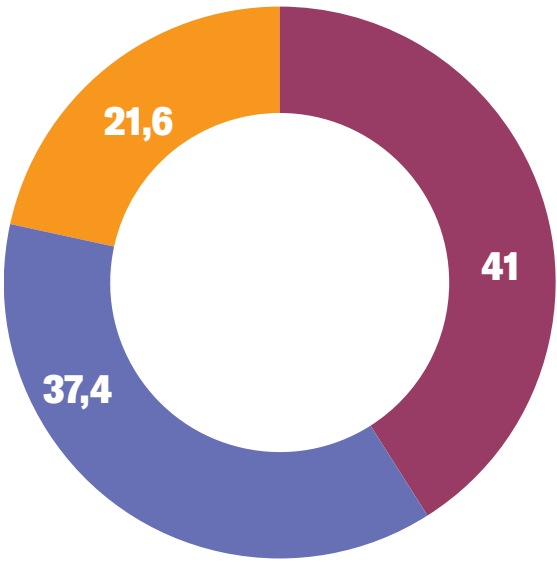
**Finitori** (Cere, Oli e Trattamenti Estetici) Sono prodotti applicati per completare la protezione di base o per modificare/esaltare l'aspetto estetico della superficie. Le finiture includono cere (liquide o in pasta) che possono conferire un effetto lucido, satinato o opaco/naturale, migliorando la resistenza al calpestio e facilitando la manutenzione. Altri prodotti di finitura servono a tonalizzare o ravvivare il colore (effetto bagnato) o a nutrire il materiale (ad es. legno e cotto).



03.4 I mercati

FILA è presente in oltre **80 Paesi** in tutto il mondo, attraverso una **rete di filiali** interamente controllate e diversi **partner commerciali**. Attraverso questa rete capillare è in grado di garantire la distribuzione dei prodotti e l'assistenza tecnica.

Oltre alle vendite in Italia, che rappresentano ad oggi il principale mercato coprendo il 41% del fatturato globale, la presenza di FILA è forte nei paesi in cui vi sono filiali commerciali: in Spagna, Francia, Germania e Gran Bretagna oltre che negli USA e negli Emirati Arabi Uniti.



I trend del mercato della protezione

FILA è consapevole che, in un contesto in cui l'attenzione all'economia circolare diventa sempre più centrale, ogni materiale dovrà rispondere a criteri di durabilità, riduzione degli sprechi e versatilità nel tempo. Questa visione si riflette chiaramente nell'analisi dei mercati, come quello della pietra naturale e del restauro, dove la tendenza è quella di valorizzare e preservare ciò che esiste, anziché sostituirlo.

Secondo un recente studio, il mercato globale dei servizi di restauro della pietra naturale è stato valutato a 2,57 miliardi di dollari nel 2024 e si prevede che raggiungerà 4,4 miliardi di dollari entro il 2033, con un tasso di crescita annuo del 7,2%. All'interno di questo scenario, i servizi



di riparazione detengono la quota maggiore, pari al 50% del mercato, con un valore di 1,28 miliardi di dollari, in quanto fondamentali per intervenire su crepe, patine e danni dovuti all'usura. Seguono i servizi di lucidatura, che rappresentano il 30% del mercato (0,77 miliardi di dollari) e crescono grazie alla crescente richiesta di finiture estetiche di alta qualità. Infine, i servizi di tenuta, che valgono il 20% del mercato (0,51 miliardi di dollari), sono essenziali per proteggere le superfici da macchie e agenti esterni, contribuendo a preservarne la bellezza e la funzionalità nel tempo.

Anche in Italia il settore del restauro, che include gli interventi sulla pietra naturale, riveste un ruolo di primo piano. Con un fatturato annuo di circa 3 miliardi di euro, in crescita del 33% rispetto all'anno precedente e con un tasso medio del 20% negli ultimi tre anni, il mercato mostra un trend positivo e dinamico. Il Paese conta 574 imprese specializzate, concentrate prevalentemente nel Nord Italia, in regioni come Veneto, Lazio e Lombardia. Particolarmente rilevante è anche il mercato delle ristrutturazioni storiche, stimato in circa 640 milioni di euro l'anno, sostenuto dall'enorme potenziale legato ai circa 3 milioni di edifici storici realizzati prima del 1945. La crescita del settore, sia a livello globale che nazionale, riflette una tendenza chiara: preservare e valorizzare ciò che già esiste è sempre più strategico.

*(Fonti: Business Research Insights – Natural Stone Restoration Service Market Report; Salone del Restauro; INFOBUILD – dati su edifici storici e mercato del restauro)*

### 03.5 L'innovazione di prodotto e di processo

#### Le sfide del settore e l'approccio di FILA

Il settore chimico oggi si trova ad operare in un contesto normativo estremamente complesso e in rapida trasformazione. La crescente attenzione globale verso le implicazioni sulla salute pubblica e sull'ambiente delle sostanze chimiche sta portando a regolamentazioni

sempre più stringenti, imponendo limiti all'uso delle sostanze stesse, obblighi di etichettatura e divieti progressivi spesso diffusi a seconda dei Paesi; tutti cambiamenti che impattano direttamente su processi, prodotti e strategie aziendali.

Le sfide regolatorie incentivano l'innovazione: FILA da tempo sta analizzando soluzioni tecniche alternative con l'obiettivo di sviluppare nuovi prodotti sostenibili senza comprometterne le prestazioni.

Un impegno già dimostrato da FILA quando, anticipando i tempi, si è indirizzata verso la produzione di semilavorati a base acqua in sostituzione alle formulazioni a base solvente, riducendo l'emissione di VOC durante la produzione, il confezionamento e l'applicazione da parte degli utilizzatori finali. Ancora ben prima del 2010, anno in cui è entrata in vigore la limitazione relativa ai polimeri fluorurati a lunga catena, FILA ha anticipato i cambiamenti normativi eliminando dai propri prodotti i PFAS a catena lunga (C8), come PFOA e PFOS, sostituendoli con molecole a catena corta (C6), considerate meno bioaccumulabili e meno persistenti nell'ambiente. L'azienda ha scelto di non limitarsi alla semplice sostituzione delle molecole PFAS, ma di riprogettare i propri prodotti esplorando nuovi approcci formulativi. Un elemento chiave di questo percorso è la comunicazione trasparente con clienti, istituti nazionali, associazioni di settore e fornitori. FILA ha costruito relazioni di fiducia condividendo obiettivi, progressi e benefici legati all'eliminazione progressiva dei PFAS, favorendo un allineamento lungo tutta la catena del valore. Infine, l'azienda ha adottato procedure rigorose per la gestione dei rifiuti contenenti PFAS, assicurando lo smaltimento secondo le migliori pratiche ad oggi disponibili, consapevole di doversi fortemente impegnare per individuare una soluzione maggiormente sostenibile che possa ridurre l'impatto generato da tale fattore. Negli ultimi anni, FILA ha quindi intrapreso un percorso proattivo per affrontare la sfida globale legata all'uso dei PFAS nei prodotti per la protezione delle superfici. Inoltre, FILA si ispira alla metodologia LCA – Life Cycle Assessment per valutare l'impatto

ambientale dei propri prodotti lungo tutte le fasi del loro ciclo di vita: dalle materie prime, alla produzione, alla distribuzione, fino all'uso e al fine vita. Ma non solo, questo approccio consente a FILA di individuare le fasi più critiche e ottimizzare processi e formulazioni, riducendo consumi energetici, emissioni e uso di risorse. Gli studi LCA sono di orientamento ad una progettazione più consapevole degli impatti generati e allo sviluppo di soluzioni più sostenibili, con un impatto ridotto sull'ambiente senza comprometterne l'efficacia.

Tra i capisaldi del percorso di FILA vi è l'investimento continuo in Ricerca & Sviluppo, che negli ultimi due anni è stato mediamente superiore al 3% del fatturato aziendale. Questo impegno ha portato alla valutazione di soluzioni alternative in grado di garantire le stesse performance, mantenendo alti standard qualitativi e di sicurezza. Oltre agli investimenti in R&D, risultano essere elementi fondamentali a sostegno dell'impegno di FILA verso una chimica più pulita e sicura sia la collaborazione con i fornitori e gli esperti del settore sia la partecipazione a progetti europei a sostegno dell'innovazione del settore. Le collaborazioni con le Università, come l'Università di Padova e di Venezia, e i centri di ricerca sono fondamentali per proseguire nel percorso di innovazione intrapreso.

L'approccio che caratterizza FILA è non solo quello di anticipare l'ottemperanza alle normative, ma di cercare sempre di trasformare le sfide in opportunità bilanciando prestazioni tecniche dei prodotti, sicurezza collettiva, responsabilità ambientale e innovazione tecnologica. Un approccio che unisce ricerca regolatoria e sperimentazione tecnologica; doppia funzione che permette di sviluppare prodotti innovativi e conformi alle normative, mantenendo standard qualitativi elevati.

#### Innovation Center: 700 m<sup>2</sup> dedicati all'innovazione e alla formazione

L'Innovation Center di FILA è molto più di un laboratorio di ricerca: è un luogo di collaborazione, formazione e valorizzazione, dove scienza e innovazione lavorano insieme per proteggere le superfici di oggi e di domani

e creare **soluzioni in grado di generare valore nel tempo**. È il cuore strategico di un'azienda che intende innovare in modo sostenibile.

Qui vengono sviluppate le nuove formulazioni e tecnologie per la protezione e la cura delle superfici. Si tratta di un centro di eccellenza che offre un approccio integrato che combina analisi dei materiali, sperimentazione laboratoristica e collaudi (oltre 2.500 controlli qualità l'anno su 1.000 lotti produttivi). Oltre alla ricerca, infatti, il centro svolge un ruolo chiave nel supporto ai clienti e ai progetti. Grazie ai test sui materiali condotti presso il laboratorio interno e ai sopralluoghi di cantiere, FILA è in grado di suggerire le migliori soluzioni, fornendo al cliente una scheda di progetto dettagliata e personalizzata. Questo approccio consulenziale consente di ridare valore non solo all'architettura contemporanea, ma anche al patrimonio storico italiano e internazionale, preservandone estetica e funzionalità.

All'interno dell'edificio dell'Innovation Center esiste un'area dedicata alla formazione e alla divulgazione, con spazi pensati per l'accoglienza di scuole e percorsi STEM, favorendo l'avvicinamento dei giovani alle scienze applicate.





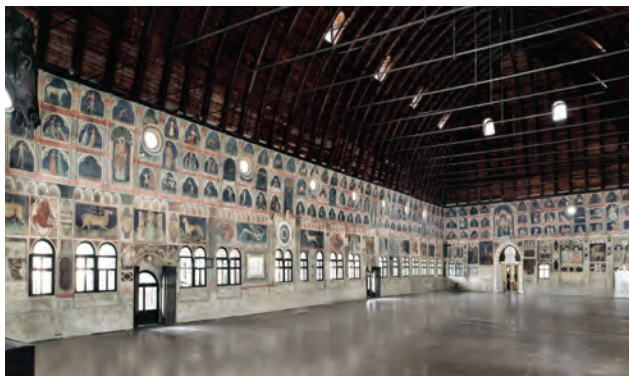
### 03.6 Le referenze di FILA

Nel corso degli anni FILA ha consolidato il proprio ruolo come partner tecnico in numerosi progetti di rilievo nazionale ed internazionale, collaborando con professionisti sia dell'industria delle costruzioni (architetti, geometri, ingegneri, progettisti, operatori di cantiere,...) che del settore industriale di produzione e lavorazione di materiali (ceramici, pietre naturali e agglomerati) con l'obiettivo di fornire soluzioni avanzate per la protezione e la valorizzazione delle superfici di edifici storici, pubblici, commerciali, residenziali e hotels.

Tra gli interventi più significativi su edifici storici realizzati in passato vi sono il restauro del Salone storico del Palazzo della Ragione a Padova e del Tempio Canoviano di Possagno (TV) e, tra i più recenti, l'intervento di recupero e protezione a Villa Selvatico di Battaglia Terme (PD).

#### 03.6.1 I progetti storici

##### Palazzo della Ragione di Padova



FILA ha realizzato il restauro del Salone storico del Palazzo della Ragione a Padova, intervenendo su 2.200 m<sup>2</sup> di pavimentazione in cocciopesto. A oltre dieci anni dall'ultimo intervento (2004), il pavimento presentava annerimenti, incrostazioni e danni superficiali causati dall'uso intensivo durante eventi e esposizioni.

Questo progetto testimonia l'approccio tecnico e sostenibile di FILA: un restauro accurato, rispettoso dei materiali originali, che unisce estetica e conservazione duratura. L'intervento

è stato concepito come un vero "regalo" offerto alla città, rafforzando il ruolo di FILA come partner fidato per la tutela del patrimonio storico e culturale italiano.

##### Tempio Canoviano di Possagno



FILA è stata scelta come partner tecnico per l'intervento protettivo del Tempio Canoviano di Possagno (TV), capolavoro neoclassico progettato dall'artista Antonio Canova. A distanza di oltre un decennio dall'ultimo intervento, le superfici esterne in pietra naturale – Rosso Verona, Verdello e Biancone – presentavano annerimenti dovuti a smog, licheni e particolato, mentre i pavimenti interni in marmo lucido necessitavano di manutenzione.

In collaborazione con un ente locale, il team di esperti FILA ha sviluppato un intervento mirato che ha previsto studi preliminari, pulitura fisica e chimica delle superfici esterne con prodotti specifici per la rimozione di muffe e incrostazioni, seguiti dall'applicazione dell'idrorepellente traspirante per garantire una protezione duratura. All'interno, i pavimenti sono stati trattati con detergenti a pH neutro e finiture protettive che ne hanno ripristinato lucentezza e funzionalità.

L'operazione, promossa in occasione dei 200 anni dalla posa della prima pietra, conferma l'impegno di FILA nella salvaguardia del patrimonio artistico e culturale italiano, unendo tecnologia, rispetto dei materiali e personale altamente qualificato. Grazie a questo intervento, il Tempio Canoviano ha ritrovato l'eleganza originaria, diventando esempio di come la manutenzione consapevole possa rallentare i processi di degrado e preservare la bellezza delle opere nel tempo.

##### Villa Selvatico di Battaglia Terme



FILA è stata protagonista di un importante intervento di recupero e protezione presso Villa Selvatico, prestigioso complesso storico situato a Battaglia Terme, in provincia di Padova. L'edificio, immerso nel Parco Regionale dei Colli Euganei, è un esempio unico di architettura veneta del XVII secolo e rappresenta un patrimonio di grande valore storico e culturale. A causa del tempo, degli agenti atmosferici e dell'umidità, la villa presentava diverse criticità: annerimenti diffusi sulle facciate, degrado dei materiali lapidei esterni, formazione di muffe e microrganismi sugli intonaci interni e problemi di usura sulle pavimentazioni in terrazzo a legante cementizio.

L'intervento di FILA ha previsto un'azione coordinata e approfondita, che ha permesso di ripristinare e proteggere ogni parte della villa. Le facciate sono state ripulite dagli annerimenti e consolidate con prodotti specifici per restituire omogeneità cromatica e resistenza agli agenti esterni. Balconi e terrazze in marmo e pietra naturale sono stati trattati con soluzioni idrorepellenti traspiranti, capaci di proteggerli a lungo senza alterarne l'aspetto originale. All'interno, i rivestimenti sono stati sanificati e protetti con prodotti anti-muffa e antivegetativi, migliorando la salubrità degli ambienti e prevenendo la ricomparsa di organismi biologici. Infine, le pavimentazioni in terrazzo sono state trattate con consolidanti e protettivi antispolvero, aumentando la resistenza meccanica della superficie e rendendo più semplice e duratura la manutenzione.

### 03.6.2 I progetti residenziali e commerciali

##### Marina di Ragusa



Nel 2020 FILA ha partecipato al progetto di social housing d'autore "otto 16" a Marina di Ragusa, parte del complesso Residenze Garden. L'intervento, firmato dagli architetti Nunzio Gabriele Sciveres e Giuseppe Guerrieri, rappresenta un esempio di edilizia sostenibile che coniuga ricerca stilistica, risparmio energetico e utilizzo di materiali locali per creare un'atmosfera mediterranea coerente.

Per le pavimentazioni interne, realizzate su disegno con piastrelle in pietra lavica smaltata in tonalità bianco, blu cobalto e giallo Siena, FILA ha applicato un protettivo antimacchia in doppia mano, garantendo protezione, facilità di pulizia e mantenimento della colorazione naturale delle superfici.

Questo progetto evidenzia l'eccellenza dei sistemi FILA per la protezione e manutenzione della ceramica, sviluppati grazie a continui investimenti in ricerca e adottati da professionisti del settore per la loro efficacia, qualità e conformità agli standard di posa e sostenibilità.



Casa Maria Luigia di Massimo Bottura e Lara Gilmore



Laguesthoused'autore di Massimo Bottura e Lara Gilmore, immersa nella campagna modenese, è un edificio ricco di marmi e pietre naturali, che presentava criticità dovute all'invecchiamento delle superfici: la pavimentazione esterna in pietra di Trani era ingiallita e offuscata dalle alghe, mentre quella interna mostrava segni di usura e catrame residuo. Il team specializzato ha rimosso gli ingiallimenti e sanificato la pavimentazione esterna utilizzando un detergente rapido anti-alghe, efficace senza danneggiare il materiale. All'interno, la superficie è stata trattata con un detergente sgrassante biodegradabile ideale per rimuovere patine organiche. Dopo il lavaggio, le superfici sono state protette con un idro-oleorepellente ecocompatibile ad effetto naturale, e rifinite con una cera protettiva perfetta per pavimenti antichi. Questo ciclo ha permesso di preservare l'estetica originaria dei materiali e migliorarne la resistenza.

Marcegaglia Headquarters di Gazoldo degli Ippoliti



Nel 2023 FILA ha realizzato un importante intervento presso il quartier generale del Gruppo Marcegaglia, a Gazoldo degli Ippoliti, dove sorge Casa Marcegaglia, la struttura museale

permanente che racconta la storia e i valori del fondatore e dell'azienda. Questo spazio, di forte valenza simbolica e funzionale, accoglie quotidianamente un elevato numero di visitatori e dipendenti: il pavimento, elemento centrale dell'ambiente, deve quindi mantenere nel tempo un aspetto impeccabile, nonostante il passaggio intenso. L'intervento ha riguardato 540 m² di pavimentazione in pietra naturale Nero di Nonza e posata con giunto longitudinale aperto per esaltarne le sfumature di chiaro-scuro. Prima della messa in esercizio, la superficie presentava residui e segni tipici della fase di cantiere. FILA ha curato la pulizia pre-posa e post-posa, la protezione contro macchie oleose e il mantenimento dell'aspetto originale dei pavimenti in marmo, applicando trattamenti specifici anti-muffa e anti-infiltrazioni.

03.6.3 I progetti pubblici

Museo Louvre di Dubai



Il Louvre di Dubai è un museo d'arte e civiltà negli Emirati Arabi Uniti, inaugurato l'8 novembre 2017. Fa parte di un accordo trentennale tra la città di Abu Dhabi ed il governo francese. Il museo si trova nel distretto culturale della città, è grande 24.000 mq ed è il più grande museo della penisola araba. È stato effettuato il lavaggio iniziale per la preparazione della superficie in UHPFRC (Concrete material - tipo cemento fibrorinforzato) con detergente decerante sgrassante diluito 1:5. È stato quindi eseguito il trattamento per aree esterne contro il degrado causato dagli agenti atmosferici con idrorepellente traspirante ecocompatibile e il trattamento delle superfici interne contro macchie e sporco causate dall'impatto umano con idro oleorepellente ecocompatibile. Il mantenimento della superficie è effettuato con detergente decerante sgrassante diluito 1:30.

Cheonwon Palace di Seul



Nel cuore vibrante della Corea del Sud, il Cheonwon Palace si staglia come un esempio sublime di architettura contemporanea, dove il lusso discreto incontra l'eleganza della pietra naturale. Un progetto monumentale, firmato dallo studio MTT di Seul, che ha trasformato una residenza privata in una vera e propria opera d'arte, in dialogo costante con la natura e la luce. Ma la bellezza, da sola, non basta. È proprio in contesti come questi che entra in gioco il valore della protezione invisibile, quella che non si vede ma fa la differenza nel tempo. Ed è qui che FILA ha lasciato il segno. Tutto, nel Cheonwon Palace, ruota attorno alla materia. Le superfici in Travertino romano – selezionate per rivestire facciate, spazi esterni e interni – conferiscono un'identità potente e raffinata all'intero edificio. Ma trattare una pietra così nobile, esposta agli agenti atmosferici e alle sollecitazioni quotidiane, richiede competenze tecniche avanzate e prodotti in grado di garantire durabilità e rispetto estetico. Il trattamento si è basato su una pulizia tecnica mirata, seguita da un'applicazione accurata di un protettivo a base acqua che penetra in profondità nella pietra, esaltandone il tono senza alterarne la traspirabilità.

Istituto Oxford Mathematical di Oxford



dallo studio Rafael Viñoly Architects, per le sue superfici sono stati posati circa 300 mq di pietra calcarea Spanish Blue Limestone per l'ingresso e la scalinata principale e 1.600 mq di gres porcellanato Cumbria per il piano rialzato. Tutti i materiali sono stati installati e accuratamente trattati con i prodotti FILA dalla W.B. Simpson Ltd (MIDLANDS) per conto dell'appaltatore Laing O'Rourke. Per la pulizia dopo posa e trattamento idro oleorepellente della pietra calcarea (Limestone) è stato scelto un detergente concentrato neutro, l'ideale per lavare pietre calcaree sensibile all'acido come la Spanish Blue Limestone. A superficie asciutta e pulita è stato poi applicato l'idro oleorepellente per superfici non lucide, ecocompatibile. Per il lavaggio iniziale del gres porcellanato installato al piano rialzato è stato utilizzato un detergente disincrostante acido che non rilascia fumi nocivi e dona un'eccezionale pulizia profonda senza rovinare la superficie, a differenza dei prodotti tradizionali a base di acido muriatico.

Prodotti usati

- Palazzo della Ragione**  
PS87 PRO / PRO130 / NATURWAX / SATIN
- Tempio Canoviano**  
CLEANER PRO / CLASSIC / PS87 PRO / HYDROREP ECO / ALGAENET
- Villa Selvatico**  
ALGAENET / CONCRETE HYDRO / SALVATERRAZZA® ECO / ACTIVE1 e ACTIVE2 / MATT
- Marina di Ragusa**  
MP90
- Casa Maria Luigia**  
MP90 ECO XTREME / ALGAENET / PS87 PRO / MATT
- Marcegaglia Headquarters**  
PS87 PRO / FOB XTREME / CLEANER PRO
- Museo Louvre**  
HYDROREP / MP90 ECO XTREME
- Cheonwon Palace**  
STONEPLUS ECO
- Istituto Oxford Mathematical**  
CLEANER PRO / DETERDEK PRO / W68

### 03.7 La consulenza tecnica

FILA offre un servizio di consulenza tecnico-commerciale capillare e altamente qualificato, rivolto a privati, professionisti, rivenditori e produttori, con supporto tramite telefono, email e form online per rispondere a richieste di informazioni sui prodotti ed eventuali segnalazioni, consigli di applicazione e richieste specifiche di assistenza o intervento specializzato.

La consulenza tecnica garantisce servizi integrati e continui mirati a soddisfare la clientela di ogni sede territoriale in cui opera e offre un servizio dedicato per progetti complessi e un supporto informativo strutturato, contribuendo a risultati efficaci e duraturi.

L'attenzione al cliente è una priorità per FILA che punta a **fornire un servizio completo in grado di valorizzare al meglio la qualità dei prodotti**: l'ascolto delle esigenze della clientela e del mercato, la collaborazione e il dialogo sui progetti, la risposta tempestiva alle richieste di consulenza e lo sviluppo di partnership strategiche sono le occasioni in cui i clienti possono riconoscere l'affidabilità e la professionalità dell'azienda.



≈ **6.000**

richieste di assistenza tecnica gestite nel periodo di rendicontazione



≈ **210**

specifiche per progetti nel periodo di rendicontazione

Per FILA monitorare la soddisfazione dei clienti è un fondamentale strumento di crescita.

L'indagine continua somministrata a seguito delle richieste di consulenza evidenzia risultati positivi, con un tasso di risposta in crescita rispetto a edizioni precedenti, elemento che indica un miglioramento nell'engagement e nell'interesse dei clienti.

I punti di forza di FILA percepiti dai clienti sono stati:

- **Qualità dei prodotti**
- **Capacità di risolvere i problemi**
- **Assistenza e consulenza tecnica**

Questi elementi confermano un'elevata soddisfazione e fidelizzazione dei clienti e rafforzano l'immagine di FILA come partner affidabile.

### 03.8 FILA Academy

È nell'Innovation Center, oltre che nella sede di Fiorano Modenese, che vengono tenuti i corsi della FILA Academy, il programma di formazione con cui l'azienda condivide competenze e know-how con i professionisti del settore. L'obiettivo è **promuovere una cultura tecnica attenta alla qualità, fornendo strumenti pratici per valorizzare e preservare le superfici nel tempo**.

Ogni anno l'Academy coinvolge centinaia di applicatori, architetti, progettisti e rivenditori provenienti da diversi Paesi del mondo, offrendo corsi tecnici customizzati a seconda delle esigenze dei destinatari degli stessi. I percorsi, tenuti da tecnici specializzati, uniscono lezioni teoriche a dimostrazioni pratiche e affrontano casi reali di trattamento, manutenzione e ripristino.

La formazione non solo aiuta a prevenire problematiche in cantiere, ma rafforza la rete di relazioni tra produttori, progettisti e operatori, contribuendo allo sviluppo di una filiera più qualificata e a progetti di valore che rispettano materiali, persone e ambiente.

La formazione include: principi di trattamento, pulizia e protezione delle superfici (marmo, pietra, cotto, legno ecc.), analisi dei materiali e valutazioni di cantiere, uso corretto dei prodotti FILA, in conformità con normative e best practice.

La formazione consente quindi di sperimentare direttamente le soluzioni e di confrontarsi con casi concreti, sviluppando così competenze avanzate e certificate.

La formazione viene anche organizzata direttamente nelle sedi dei clienti o nei cantieri per agevolare i clienti stessi.

Un focus particolare della FILA Academy è dedicato alla figura dei Maestri Trattatori. L'idea di formare e qualificare degli applicatori specializzati per inserirli in una rete di professionisti FILA è nata dall'esigenza di garantire interventi di alta qualità sui materiali più delicati. FILA ha avvertito l'importanza di una figura tecnica dedicata alla cura e valorizzazione delle superfici, introducendo un percorso di formazione che unisce competenza pratica e rigore metodologico.

### 03.9 La catena di fornitura

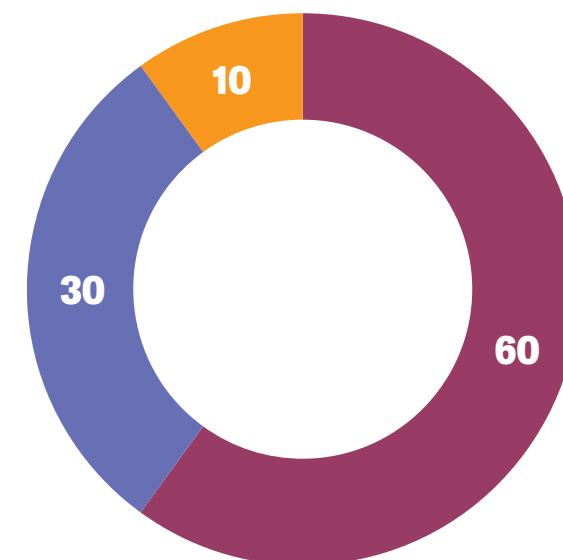
In linea con i propri valori, FILA si impegna a selezionare partner e fornitori che condividono la medesima visione etica e sostenibile e, nello specifico, intende farsi promotrice delle seguenti azioni:

- garantire un **ambiente di lavoro salubre e sicuro**, implementando programmi di prevenzione e protezione che tendano al miglioramento continuo in materia di igiene occupazionale, non limitandosi a quanto previsto dalle cogenze legislative;
- promuovere un'elevata **qualità della vita lavorativa**, riconoscendo ai propri collaboratori libertà di associazione ed espressione, nel rispetto della dignità individuale, e **pari diritti, opportunità e accesso alle risorse**, evitando qualsiasi forma di discriminazione;
- valutare e monitorare gli **impatti ambientali** derivanti dalle proprie attività, con l'obiettivo di prevenire fenomeni di inquinamento e degrado delle risorse naturali e per migliorare le prestazioni ambientali all'interno di un quadro di sviluppo sostenibile, minimizzando gli sprechi e ricercando le migliori soluzioni dal punto di vista economico, sociale e ambientale;
- definire e condividere con i propri stakeholders **politiche di**

**responsabilità sociale, ambientale e di governance**, supportate da rendicontazioni periodiche;

- assicurare la **piena conformità delle materie prime e dei servizi** forniti a FILA, secondo standard e normative nazionali ed internazionali, nonché sulla base di test effettuati circa la qualità stessa dei prodotti.

Il parco fornitori di FILA nell'anno di rendicontazione si è arricchito di oltre 240 fornitori: circa il 60% si compone di fornitori di servizi, inclusa la logistica, il 30% forniscono materie prime e il restante 10% materiali per il confezionamento. I criteri di scelta dei fornitori si basano prevalentemente su vicinanza, disponibilità, assistenza e qualità del prodotto o servizio fornito e, infine, prezzo.



Distribuzione fornitori (%)

- Servizi
- Materie prime
- Materiali per il confezionamento

FILA si avvale di fornitori in prevalenza italiani, l'87,4% della spesa e di questa il 33,4% è verso fornitori locali con sede in Veneto.

Ogni fornitore che presta servizi a FILA deve garantire, attraverso apposita documentazione, conformità normativa, sicurezza sul lavoro oltre che idoneità tecnico professionale.



# 04.

## FILA PER LE PERSONE E LA SOCIETÀ

### 04.1 Crescita dell'organizzazione e formazione

FILA considera il capitale umano il motore centrale del proprio successo e della capacità di innovare e competere a livello globale. **L'impegno verso i dipendenti è radicato in una visione strategica** che mira a valorizzare le persone attraverso la formazione continua, il supporto al benessere in ambito lavorativo e la promozione di un ambiente di lavoro inclusivo e gratificante.

Da oltre 10 anni, FILA ha intrapreso un percorso strutturato di rafforzamento della cultura aziendale e della struttura organizzativa per far fronte alla forte crescita e alla spinta verso una maggiore managerializzazione dell'azienda. Negli ultimi anni, inoltre, sono stati introdotti strumenti di condivisione delle informazioni aziendali e di creazione di cultura e allineamento come, ad esempio, l'annuale meeting di Kickoff, evento dedicato alla comunicazione delle performance e della strategia aziendale, nonché il nuovo magazine FILA Rouge, house organ che permette la condivisione delle informazioni aziendali a tutte le aree con cadenza mensile

FILA è consapevole che il successo si misura non solo in termini economici, ma anche nella capacità di creare un **ambiente di lavoro inclusivo e rispettoso, promuovendo costante impegno nei confronti delle persone, il cuore pulsante dell'organizzazione**. La Direzione ha infatti espresso, all'interno della Politica aziendale, di andare oltre le normative vigenti, allo scopo di garantire a tutti pari diritti, opportunità e accesso alle risorse aziendali, con l'obiettivo di costruire una cultura aziendale che valorizzi ogni individuo, eliminando qualsiasi trattamento differenziato legato a provenienza, orientamento politico e sessuale o credo spirituale. **La diversità rappresenta un valore e una fonte di arricchimento, essenziale per stimolare l'innovazione e la crescita**.

Nelle tabelle e nei paragrafi che seguono, sono presentati i dati quantitativi e qualitativi della gestione delle risorse umane, delle attività e delle iniziative intraprese per promuovere l'inclusione e il benessere delle persone.

#### LE PERSONE

FILA si identifica come una comunità culturale, dove il lavoro è vissuto come parte integrante della vita. Le iniziative promosse vanno oltre la produttività e puntano a creare spazi di condivisione, crescita personale e costruzione identitaria.

**81**  
DIPENDENTI

**+2**  
RISPETTO AL  
2023

Dipendenti in forza al 31.12 suddivisi per genere (n)	2024		
	M	F	Totale
	43	38	81



GLI UNDER TRENTA RAPPRESENTANO IL 14,8 % DELLA POPOLAZIONE AZIENDALE

Dipendenti suddivisi per genere, età e livello professionale (n)	2024		
	M	F	Totale
QUADRI	10	7	17
< 30 anni	0	0	0
tra i 30 e 50 anni	8	5	13
> 50 anni	2	2	4
IMPIEGATI	24	23	47
< 30 anni	7	4	11
tra i 30 e 50 anni	9	6	15
> 50 anni	8	13	21
OPERAI	9	8	17
< 30 anni	1	0	1
tra i 30 e 50 anni	4	3	7
> 50 anni	4	5	9

Nell’anno di rendicontazione ci sono state 9 assunzioni e 7 cessazioni. Sono stati inoltre attivati 5 percorsi, di durata variabile, con studenti delle scuole superiori, ITS e università.

Assunzioni (%)	2024	
	M	F
	55	45
< 50 anni	80	100

Cessazioni (%)	2024	
	M	F
	86	14
< 50 anni	84	100

Nonostante la posizione geografica periferica, l’azienda non riscontra difficoltà strutturali nel recruiting. La selezione è orientata alla qualità della persona, alla compatibilità con la cultura aziendale e alla predisposizione relazionale.

Nel corso del tempo, il bacino di reclutamento si è esteso oltre il territorio locale, dimostrando la capacità dell’organizzazione di attrarre talenti in linea con i propri valori e la volontà di sviluppo dell’organizzazione.

STABILITÀ OCCUPAZIONALE: IL 100% DEI LAVORATORI HA UN CONTRATTO A TEMPO INDETERMINATO

Ascolto organizzativo, mappatura delle attività aziendali e analisi di clima

A partire da una prima mappatura delle attività aziendali, realizzata grazie all’ascolto e al coinvolgimento dei dipendenti, è stato elaborato un nuovo organigramma funzionale, coerente con la reale operatività. Questo passaggio ha segnato un’importante evoluzione rispetto al precedente modello organizzativo che risultava non essere più adeguato a riflettere in modo efficace i cambiamenti aziendali; inoltre, ha favorito una maggiore consapevolezza dell’importanza di una struttura chiara e condivisa.

Contestualmente, si è proceduto alla spinta verso l’organizzazione e la digitalizzazione degli archivi del personale, ponendo le basi per un approccio qualitativo che ha permesso di comprendere al meglio il contesto e di aggiornare quindi il sistema organizzativo, condividendone le evoluzioni con i collaboratori.

Dall’analisi di clima aziendale condotta, nella sua seconda edizione nel 2024, sono emersi importanti spunti e suggerimenti: i risultati raccolti hanno alimentato incontri individuali, eventi interni e momenti informali di socializzazione, **con l’obiettivo di mantenere un ambiente positivo, collaborativo e in equilibrio tra struttura organizzativa e relazioni umane.**

Negli ultimi anni, la funzione HR è stata ristrutturata, ponendo al centro l’ascolto dei collaboratori, la gestione equa e trasparente delle relazioni e la creazione di un clima di fiducia, permettendo di superare logiche organizzative informali, riducendo disparità percepite tra le persone, migliorando il senso di appartenenza, all’interno di un quadro in cui le complesse sfide professionali che FILA affronta si affiancano al sistema di relazioni della comunità aziendale.

Il team HR di FILA combina molteplici competenze, integrando ascolto, compliance e visione strategica. **Questo modello multidisciplinare ha favorito un’evoluzione del ruolo HR da funzione tecnica a leva culturale, capace di costruire relazioni di**

fiducia e guidare la trasformazione. L’analisi dei bisogni formativi, la valorizzazione delle competenze

È stato sviluppato un sistema di rilevazione dei fabbisogni formativi: attraverso interviste e colloqui con i responsabili di area, sono stati infatti definiti piani di sviluppo delle competenze personalizzati. Le attività realizzate, ad oggi, hanno riguardato principalmente i responsabili d’area, con l’obiettivo di far crescere le competenze delle aree, sostenendo lo sviluppo organizzativo.

Nel contesto di una fase di crescita aziendale così importante, FILA ha scelto di investire in un articolato piano formativo, le cui attività si sono concentrate su tematiche quali leadership, delega, gestione del tempo, comunicazione efficace, con particolare attenzione alla gestione dei team in espansione e all’ottimizzazione dei processi. Tali interventi si sono concretizzati in sessioni di coaching rivolte al management e in percorsi formativi trasversali su competenze soft, rivolti a tutto il personale. L’obiettivo è stato quello di promuovere un linguaggio condiviso e diffondere metodologie comuni all’interno dell’organizzazione: un approccio questo che rappresenta il principale driver del piano formativo anche del 2025.

Parallelamente, è stato attivato un secondo importante filone formativo legato alla sostenibilità: l’Azienda ha aderito a un bando per un progetto di 250 ore di formazione con focus su tematiche ambientali e di sostenibilità. L’iniziativa, coerente con la strategia aziendale, intende sviluppare competenze interne utili ad affrontare in modo consapevole le sfide della transizione ecologica.

Al fine di migliorare le dinamiche organizzative sono state programmate sessioni di team coaching e programmi di coaching individuale per la prima e la seconda linea manageriale. L’obiettivo è, nei prossimi anni, estendere il processo formativo e di coaching a tutti i dipendenti. **L’approccio formativo è orientato allo sviluppo delle competenze tecniche e relazionali, al fine di supportare la fase di crescita e cambiamento.**



Ore di formazione (n)	2024		
	M	F	Totale
	1.690	2.150	3.840

Esclusa formazione obbligatoria Salute e sicurezza di cui all’art. 37 del D. Lgs. 81/08 e specifici A.S.R.

Ore di formazione per qualifica (n)	2024	
	M	F
Quadro	754	584
Impiegato	828	1.458
Operaio	108	108

Nel 2024, l'azienda ha strategicamente rafforzato il proprio impegno nello sviluppo delle competenze professionali, siano esse soft o hard skills, investendo risorse significative nella formazione del personale. L'analisi per categoria, riassunta nei grafici di cui a seguito, rivela l'organizzazione di percorsi formativi

specifici dedicati per ogni funzione. Un dato particolarmente rilevante emerge dalla ripartizione per genere, dove le dipendenti donne hanno registrato una media di partecipazione pari a 55,6 ore, superando significativamente le 39,3 ore medie degli uomini, sottolineando l'attenzione alla crescita inclusiva.

Ore medie di formazione per qualifica (n)	2024
Quadro	78,7
Impiegato	48,6
Operaio	12,7

Ore medie di formazione per genere (n)	2024
Uomini	39,3
Donne	55,6

04.2 Il sistema di Welfare e salute

FILA promuove un approccio flessibile alla gestione delle risorse, con politiche personalizzate e non standardizzate, sempre attente ai bisogni individuali. **L'equilibrio tra performance e qualità della vita rappresenta un elemento distintivo di FILA.** Tutte le iniziative partono dalla visione dell'individuo come parte di una comunità e si inseriscono in un contesto più ampio di welfare aziendale dove le persone sono al centro di una specifica strategia di sostegno e di tutela della salute e del benessere.

In FILA il welfare è concepito non come beneficio accessorio, ma come condizione basilare per la qualità della vita in azienda e fuori dall'azienda.

La piattaforma welfare “Easy Life” della società NoiWelfare è lo strumento adottato da FILA per consentire l’accesso a servizi sanitari, educativi, ricreativi e familiari: ogni dipendente ha un accesso personale al suddetto portale e ha a disposizione un Conto Welfare spendibile secondo propria scelta tra una serie di servizi messi a disposizione dall’azienda. Il sistema, che si prevede verrà ulteriormente ampliato, è apprezzato dai dipendenti per la sua flessibilità e personalizzazione e per la possibilità di ottenere servizi che migliorano il benessere personale e familiare, permettendo anche una maggiore conciliazione vita-lavoro.

Tra le iniziative dedicate alla tutela di collaboratori e collaboratrici, vi sono quelle rivolte alla promozione della salute e alla prevenzione delle patologie specialmente oncologiche, realizzate in collaborazione con la Fondazione Umberto Veronesi.



Prevenzione e salute: una collaborazione pluriennale con Fondazione Umberto Veronesi

FILA conferma il proprio impegno nella promozione della salute e della prevenzione, attraverso una collaborazione consolidata con Fondazione Umberto Veronesi, partner scientifico di eccellenza impegnato nel sostegno alla ricerca, alla divulgazione e all’educazione sanitaria. L’alleanza tra FILA e Fondazione Veronesi, attiva da anni, rappresenta un modello virtuoso di welfare aziendale, in cui la **tutela della salute delle persone viene posta al centro, non solo come beneficio individuale, ma come parte integrante della responsabilità sociale e della cultura aziendale del prendersi cura.** Nel 2023, FILA ha organizzato due giornate dedicate alla prevenzione oncologica, ospitando presso la sede centrale di San Martino di Lupari (PD) un ambulatorio mobile della Fondazione. L’iniziativa ha coinvolto tutti i collaboratori, che hanno potuto accedere gratuitamente a esami di ecografia mammaria, mammografia ed ECG (elettrocardiogramma), per un totale di 24 ore di consulti clinici. L’obiettivo era duplice: offrire un servizio di prevenzione accessibile direttamente sul luogo di lavoro e sensibilizzare i dipendenti sull’importanza della diagnosi precoce, in un’ottica di salute integrata e cultura della cura. Nel 2024, l’attenzione alla prevenzione si è estesa alla salute maschile, ambito spesso trascurato e meno presidiato. FILA ha scelto di sostenere come main partner l’iniziativa nazionale “La prevenzione maschile in campo”, con eventi che si sono svolte tra luglio e ottobre in tre località italiane - Courmayeur (AO), Alba (CN) e Castelfranco Veneto (TV). In ciascuna tappa sono state allestite postazioni con la presenza di un medico urologo per consultazioni gratuite, sia in piazza che all’interno dei Golf Club locali. Questa iniziativa ha permesso di raggiungere gli abitanti delle località presso cui si sono svolti gli eventi, ampliando quindi i destinatari del piano di prevenzione promosso da FILA. In parallelo agli eventi pubblici, l’azienda ha previsto anche un’iniziativa dedicata ai propri collaboratori: nel mese di

novembre 2024, un medico urologo si è recato in azienda per effettuare consulti specialistici gratuiti, proseguendo concretamente nel percorso di attenzione alla salute, senza distinzione di genere. In tale occasione, oltre al consulto medico, è stata erogata un’attività formativa a tutta la popolazione aziendale, uomini e donne, per sottolineare ancora una volta come la prevenzione non abbia sesso, nè età.

«Le nostre collaboratrici e i nostri collaboratori sono da sempre un patrimonio prezioso e fondamentale per la nostra azienda. Per questo siamo molto soddisfatti di questa nuova collaborazione con un ente conosciuto e stimato come la Fondazione Veronesi. Siamo certi che questa sia solo la prima di una serie di iniziative future legate al welfare e alla prevenzione».

Alessandra Pettenon  
Presidente

Il Progetto Parole Ostili



Parole Ostili è un progetto sociale di sensibilizzazione contro la violenza delle parole a cui FILA ha scelto di aderire firmando il Manifesto della Comunicazione Non Ostile. L’adesione al progetto nasce dalla consapevolezza che **le parole hanno il potere**

**di commuovere e unire, ma anche di ferire e offendere, per questo motivo è necessaria una comunicazione consapevole.**

“Lo scopo che FILA si prefigge, siglando il Manifesto della Comunicazione non ostile, è quello di migliorare il benessere dei nostri collaboratori aiutandoli a comunicare meglio, in maniera più chiara, semplice ed efficace, rispettando il prossimo ed evitando comportamenti lesivi della dignità umana. Se impariamo questo, ne abbiamo un beneficio in primis noi come persone, genitori, familiari aiutandoci a migliorare il nostro benessere sia in famiglia che in azienda.”

Alessandra Pettenon  
Presidente

Come avvio di questo progetto, l’intera azienda si è fermata per partecipare ad una sessione di formazione: un momento di condivisione per migliorare l’ascolto attivo all’interno dell’ambiente lavorativo con i propri colleghi e anche nel contesto personale esterno all’azienda. Il Manifesto è un impegno di responsabilità condivisa, non solo una carta che elenca dieci principi di stile utili a favorire comportamenti rispettosi e civili. Un impegno che, nero su bianco, tutti i collaboratori FILA, come una famiglia, hanno scelto di assumersi. Prima nel settore a farsi paladina di un argomento così significativo, che tocca il concetto di cura della persona e soprattutto della sensibilità di ognuno, focalizzandosi sulla parola, base di tutte le interazioni umane, FILA entra a far parte di una community online contro la violenza delle parole.

Il filo diretto con i collaboratori

È con queste premesse che, nel corso del 2024, è stato ideato FILA Rouge, il nuovo magazine aziendale che nasce con l’obiettivo di rafforzare il senso di appartenenza, favorire la condivisione interna e valorizzare le persone che ogni giorno contribuiscono allo sviluppo dell’azienda. FILA Rouge si propone come uno strumento di

comunicazione interna dinamico e inclusivo, volto a rafforzare la coesione aziendale, celebrare i successi e raccontare le storie che rendono l’identità dell’azienda unica, in linea con i principi di trasparenza, valorizzazione del capitale umano e sostenibilità sociale. Strutturato in diverse rubriche, **il magazine intende offrire una panoramica autentica e coinvolgente della realtà aziendale.** “L’Eco dei CEO” rappresenta lo spazio editoriale dedicato alla voce della proprietà: una riflessione mensile sui traguardi raggiunti e sulle prospettive future. Con “A Filo Doppio”, vengono raccontate le storie di collaboratori che, pur operando in ambiti diversi, condividono progetti comuni o flussi di lavoro integrati, favorendo così una maggiore conoscenza reciproca e valorizzando le sinergie interne. La rubrica “Voci dai corridoi” raccoglie contributi e spunti direttamente dagli uffici e dalle diverse aree aziendali, offrendo uno spazio libero di espressione per tematiche sentite e condivise. “FILA nel Mondo” accompagna i lettori alla scoperta delle filiali internazionali, promuovendo la conoscenza del contesto globale in cui l’azienda opera. Vi è inoltre una sezione denominata “Green Light”, l’articolo in ambito sostenibilità, salvaguardia e rispetto dell’ambiente, nonché relativo alle tematiche connesse al mondo dei sistemi di gestione aziendali. Non mancano all’interno del magazine momenti più leggeri e di intrattenimento, come quiz e cruciverba a tema aziendale, per stimolare la partecipazione in modo coinvolgente.



04.3 L’attenzione alla salute e sicurezza

FILA ritiene fondamentale assicurare a tutti i dipendenti e collaboratori un ambiente lavorativo che garantisca loro salute, sicurezza ed integrità fisica e morale. Per questo lavora costantemente per monitorare, prevenire e ridurre i rischi e promuovere comportamenti corretti e responsabili, adottando le misure di sicurezza necessarie e sensibilizzando i propri

collaboratori. In tutti gli stabilimenti viene rigorosamente applicata la normativa vigente di prevenzione e protezione della salute e sicurezza dei lavoratori. La prevenzione degli incidenti e la promozione della cultura della salute e sicurezza sul lavoro in FILA si fondano su attività prioritarie, di seguito esplicitate.

Analisi e gestione dei rischi

FILA adotta un sistema strutturato per la prevenzione dei rischi per salute e sicurezza, con monitoraggi periodici condotti dal team HSE-Q e dal Servizio di Prevenzione e Protezione. I principali rischi individuati e le conseguenti misure di prevenzione e protezione adottate riguardano:

Rischi	Misure di Prevenzione e Protezione
Esposizione a sostanze chimiche	Impianti a sistema chiuso, uso di idonei e adeguati DPI, ambienti controllati e continua ricerca di formulazioni a minor impatto
Movimentazione mezzi	Misure di sicurezza su carrelli e veicoli aziendali per prevenire incidenti con i pedoni
Contatto con organi in movimento	Protezioni rigide su macchinari produttivi
Caduta carichi	Scaffalature protette e soggette a verifiche periodiche
Movimentazione manuale carichi (MMC)	Dispositivi ausiliari per ridurre il carico fisico e rotazione del personale
Rischio incendio/ esplosione	Sistemi antincendio con rilevazione e spegnimento automatico

Il monitoraggio dei fenomeni infortunistici, attraverso la valutazione di specifici indici, consente di intervenire con tempestività per correggere ed eliminare problematiche e criticità che dovessero manifestarsi nello svolgimento dell’attività lavorativa.



## Formazione e sviluppo di una cultura aziendale orientata alla salute e sicurezza

**762**  
ORE DI  
FORMAZIONE  
IN SALUTE E  
SICUREZZA

**9,4**  
LE ORE DI  
FORMAZIONE  
MEDIE  
PRO-CAPITE

Per FILA, la sicurezza non è semplicemente un obbligo normativo, ma un **valore fondamentale e un pilastro strategico che deve permeare ogni livello dell'organizzazione**. L'azienda è fermamente convinta che una delle principali azioni concrete per la prevenzione del rischio non risieda unicamente nell'adozione di procedure e dispositivi, ma nella creazione di una cultura della sicurezza solida e condivisa da tutti i livelli aziendali. Questa visione trasformativa punta a far sì che la sicurezza diventi una responsabilità individuale e collettiva, parte integrante del modo in cui ogni dipendente pensa e agisce quotidianamente.

FILA considera la promozione di una gestione proattiva e consapevole della sicurezza come l'investimento più efficace da attuare. Nello specifico intende promuovere e diffondere una cultura che possa portare i lavoratori ad avere consapevolezza delle seguenti tematiche:

- **gestione dei pericoli e dei rischi:** i dipendenti devono essere in grado di identificare autonomamente i pericoli non solo nelle loro mansioni, ma anche nel contesto operativo più ampio;
- **partecipazione attiva:** i lavoratori non sono semplici destinatari di regole, ma attori attivi nel segnalare quasi-incidenti, proporre miglioramenti e partecipare alle consultazioni in materia di sicurezza;
- **comportamenti virtuosi:** la prassi sicura diventa la norma, anche in assenza di supervisione diretta, superando l'approccio reattivo e sanzionatorio.

Per sostenere e alimentare questa cultura, la formazione e l'addestramento rappresentano la leva operativa cruciale. L'anno 2024 ha segnato un passo avanti in questa direzione, con un impegno quantificabile e significativo: sono state erogate complessivamente 762 ore di formazione dedicate alla salute e sicurezza sul lavoro. L'impiego di tale monte ore riflette l'approccio di FILA, che vede la formazione non come un costo, ma come un investimento diretto e misurabile nella prevenzione e nel benessere aziendale. Promuovere e misurare la formazione è, per FILA, la dimostrazione più tangibile che la cultura della sicurezza è la priorità aziendale su cui si fonda ogni successo produttivo e sostenibile.

### Gestione dell'esposizione professionale

I principali rischi di malattie professionali riguardano l'esposizione a sostanze chimiche e la movimentazione dei carichi.

Il rischio di malattie croniche connesse alla manipolazione di sostanze chimiche è presente in diversi ambiti aziendali, dalla produzione al magazzino, dal laboratorio R&D alla consulenza tecnica. Tale rischio è però controllato e ridotto al minimo in quanto la produzione avviene in un sistema chiuso di tubazioni e contenitori che limitano l'esposizione, mentre nelle fasi manuali vengono forniti dispositivi di protezione individuale (DPI) adeguati e attrezzature di aspirazione che permettono l'allontanamento degli inquinanti dalla postazione di lavoro. Queste ultime misure sono garantite anche nei laboratori e durante le attività tecniche in esterno. Inoltre, al fine di migliorare continuamente l'impatto dei nostri prodotti e semilavorati, il reparto R&D monitora e aggiorna periodicamente le formulazioni per ridurre l'impiego di sostanze a maggiore impatto per la salute e sicurezza umana.

Per quanto concerne il rischio derivante dalla movimentazione manuale dei carichi e, di conseguenza, per ridurre il rischio di disturbi muscolo-scheletrici ad esso connessi, in produzione sono stati installati degli azzeratori di peso nei punti critici, generalmente nel fine linea, e sono effettuati interventi a livello organizzativo-procedurale, applicando la

rotazione del personale. In magazzino, dove i carichi vengono movimentati manualmente durante le operazioni di picking, sono allo studio soluzioni migliorative.

L'impegno costante nella valutazione e riduzione dei rischi, che testimonia la volontà dell'azienda di garantire ambienti di lavoro sicuri e sostenibili per tutte le persone coinvolte, ha portato al raggiungimento dell'obiettivo di **nessun caso di malattia professionale e nessun infortunio**.

### La tutela della salute e sicurezza oltre i confini dell'azienda

Oltre a garantire la sicurezza dei siti produttivi, per FILA è prioritario gestire in totale sicurezza lo stoccaggio e la logistica delle merci pericolose. L'azienda applica scrupolosamente la normativa ADR (Agreement for transport of Dangerous goods by Road) e l'IMDG (International Maritime Dangerous Goods) ed impiega società di logistica altamente specializzate, in grado di garantire un servizio sicuro ed affidabile, verificandone periodicamente l'operato.

Operare come industria comporta una responsabilità importante nei confronti del territorio e della comunità circostante. In quest'ottica, l'azienda ha scelto di adottare standard di sicurezza elevati non solo all'interno dei propri confini produttivi, ma anche in relazione agli impatti potenziali verso l'esterno. A dimostrazione di quanto affermato, negli ultimi anni non si sono verificati incidenti rilevanti. Questo risultato è frutto di un impegno costante per la prevenzione, il monitoraggio e la manutenzione degli impianti, volto a garantire la massima protezione delle persone, dell'ambiente e del contesto urbano in cui l'azienda è inserita.

Tra gli investimenti aziendali più significativi degli ultimi anni vi è la realizzazione di un nuovo **impianto antincendio con capacità di riserva idrica pari a 700 m<sup>3</sup>**, progettato secondo gli standard più avanzati in materia di sicurezza e risposta alle emergenze. L'implementazione di

questo impianto riflette l'impegno aziendale a garantire un intervento di sicurezza immediato e risolutivo in uno scenario di emergenza: tale intervento, unito ai controlli e alle infrastrutture già presenti in FILA, ha contribuito all'ottenimento del Certificato di Prevenzione Incendi per lo stabilimento produttivo.



Tutti gli stoccaggi interrati di materie prime e acque reflue di produzione sono costruiti con tecnologia a doppia parete con sistemi di controllo delle perdite in continuo, monitorati costantemente 24 ore su 24.

FILA ha inoltre definito e implementato un piano strutturato di verifiche e controlli periodici sugli impianti, effettuati sia da tecnici interni sia da soggetti terzi, per garantire il costante aggiornamento e l'adeguatezza degli apparati tecnologici.



04.4 I legami con il territorio

Liberalità e sponsorizzazioni

Da anni FILA sostiene diversi progetti di solidarietà, coinvolgendo anche i propri collaboratori. L'impegno sociale di FILA è un impegno concreto: **il supporto a progetti e iniziative sociali ed ambientali fa parte dell'identità aziendale e del modo di interpretare lo sviluppo del business.** La responsabilità che sta alla base di queste scelte, infatti, è per FILA un'opportunità di crescita, un ulteriore tassello della capacità di essere risorsa per il territorio in cui è inserita non solo dal punto di vista della generazione del profitto, ma anche attraverso comportamenti che rendono concreti i valori aziendali.

FILA è profondamente consapevole del ruolo che intende rivestire all'interno del proprio contesto locale e comunitario. Per questo, l'Azienda va oltre il proprio perimetro operativo, dimostrando un impegno costante e tangibile verso il territorio: sostiene attivamente **iniziative di sponsorship e filantropia a valenza culturale, sociale, di ricerca e sportiva** che mirano ad arricchire la vita e il tessuto connettivo della comunità locale. Questo investimento strategico nel *local engagement* riflette la volontà di contribuire concretamente allo sviluppo sociale e culturale dell'area, rafforzando un legame reciproco di fiducia e valore condiviso.

FILA adotta 48 ulivi



Nel 2024, FILA ha aderito al progetto OlivaMi, un'iniziativa nata per riforestare le campagne del Salento devastate dalla Xylella, un batterio che ha causato la morte di oltre 21 milioni di ulivi, con ripercussioni sul paesaggio, sull'ambiente e sull'economia. L'azienda ha adottato **48 ulivi**, i quali contribuiranno ogni anno all'assorbimento di circa **10,56 tonnellate di CO<sub>2</sub>** dall'atmosfera.

Aderendo a questa iniziativa l'azienda contribuisce attivamente al ripristino del paesaggio salentino e al rilancio della produzione di olio extravergine d'oliva Made in Italy. Il progetto ha infatti non solo un impatto ambientale, ma anche sociale ed economico: attraverso il sostegno agli agricoltori coinvolti nel progetto, si supporta il rilancio dell'economia agricola salentina, valorizzando il lavoro degli agricoltori locali e preservando il loro patrimonio di competenze tradizionali legate alla coltivazione dell'olivo.

*"Crediamo che la crescita debba andare di pari passo con la tutela dell'ambiente. Gli ulivi secolari rappresentano un potente simbolo di questo legame, che vogliamo proteggere e valorizzare".*

Alessandra Pettenon  
Presidente

Impegno per l'accesso equo all'acqua: la partnership con WAMI



FILA ha aderito al progetto di water equality promosso da WAMI, società certificata B Corp impegnata a rendere persone e aziende water equal, ovvero capaci di bilanciare il proprio consumo d'acqua contribuendo all'accesso alla risorsa in comunità prive di fonti sicure. La collaborazione è nata a settembre 2022 in occasione di alcune fiere di settore, in cui FILA ha scelto di caratterizzare la propria presenza con un forte messaggio di sostenibilità. Per ogni visitatore presente allo stand, sono stati donati 250 litri d'acqua al progetto idrico di WAMI nella comunità di Betoho, nel sud del Madagascar, dove circa il 40% della popolazione non ha accesso a fonti potabili. La partnership è poi proseguita in azienda attraverso l'adozione continuativa di bottiglie d'acqua in vetro WAMI, offerte agli ospiti presso le sedi aziendali. Una scelta che, oltre a ridurre l'impatto ambientale degli imballaggi in plastica, ha contribuito concretamente a compensare l'impronta idrica dell'accoglienza.

FILA amica delle api

FILA ha scelto di dare una casa sicura a una piccola comunità di api adottando un'arnia localizzata a Piazzola sul Brenta. Un piccolo gesto concreto per sostenere la biodiversità: senza di loro, molte piante non riuscirebbero a riprodursi, portando a una perdita significativa di specie vegetali e animali che dipendono da queste per nutrirsi. Da quest'arnia, inoltre, viene prodotto il miele che FILA distribuisce ai propri dipendenti, clienti e fornitori: la condivisione con gli stakeholders interni ed esterni aiuta la concretizzazione dei propri valori di tutela dell'ambiente.



Progetti ambientali

FILA ribadisce il proprio impegno verso la sostenibilità ambientale, valore fondante che la guida da tempo, anche attraverso il sostegno

a progetti ambientali. Tra questi, in particolare, il supporto alla causa di OLIVAMI, il progetto con WAMI per la water equality e l'iniziativa a favore delle api, di seguito approfondite.



# 05.

## FILA PER L'AMBIENTE

### 05.1 La tutela ambientale tra autorizzazione e certificazione

Pur operando in un settore potenzialmente complesso e delicato come quello chimico, FILA si distingue per il suo profondo e concreto impegno verso la tutela dell'ambiente. L'azienda non si limita a rispettare le normative e le prescrizioni previste dal regime AUA (Autorizzazione Unica Ambientale) a cui è sottoposta, ma adotta un approccio proattivo, ricercando strategie e processi volti a minimizzare i propri impatti ambientali. Questa attenzione riflette la convinzione che l'innovazione e la sostenibilità debbano procedere di pari passo, guidando ogni fase delle operazioni produttive.

FILA opera nel pieno rispetto delle prescrizioni ambientali stabilite dall'autorizzazione, garantendo il controllo delle emissioni in atmosfera, la corretta gestione degli scarichi idrici e dei rifiuti, nonché il puntuale invio delle comunicazioni ambientali previste dalla normativa.

Per FILA essere conformi non è sufficiente: l'azienda ha scelto volontariamente di adottare, fin dal 2014, un **Sistema di Gestione Ambientale certificato secondo la norma ISO 14001:2015**, che le consente di monitorare in modo strutturato gli impatti ambientali delle attività, definire obiettivi di miglioramento continuo e prevenire i rischi ambientali. Il miglioramento delle performance ambientali, coinvolgendo attivamente il personale di ogni funzione, riguarda l'intero ciclo produttivo.

Dalla riduzione degli sprechi di risorse ambientali attraverso l'ottimizzazione dei processi produttivi alla scelta di materiali di confezionamento in linea con i principi dell'economia circolare, fino ad arrivare al cuore dell'azienda. L'impegno di FILA inizia già dalla fase di ricerca e sviluppo. Nella formulazione dei prodotti viene privilegiato l'uso di materie prime a basso impatto, soluzioni a base acqua e componenti selezionati per la loro eco-compatibilità e sicurezza. L'obiettivo è proporre prodotti efficaci, sicuri e sostenibili, in grado di rispondere alle esigenze degli utilizzatori e al tempo stesso minimizzare gli impatti ambientali degli stessi.

### 05.2 Le materie prime e gli imballi

La ricerca di soluzioni sempre più sostenibili è parte di un percorso intrapreso da FILA che oggi sta diventando sempre più strutturato ed integrato all'interno della cultura e della strategia aziendale. Sia si tratti della scelta delle materie prime che dei semilavorati o del packaging, la strada è ormai tracciata.

#### Le materie prime

I prodotti FILA derivano da formulazioni complesse sviluppate da tecnici esperti che combinano diverse materie prime chimiche concentrate. Queste, operando sinergicamente, conferiscono efficacia al prodotto. La scelta di materie prime concentrate permette un'alta resa dei prodotti finiti nonostante vi sia, alla fonte, un quantitativo limitato della materia prima stessa. Le formulazioni di FILA, infatti, permettono risultati ottimali proprio grazie agli ingredienti scelti che, in soluzione, garantiscono un basso impatto sulla salute e sull'ambiente, pur mantenendo alte performance.

In FILA lo sviluppo di un prodotto innovativo è frutto di un'attenta ricerca di equilibrio. L'adozione di soluzioni efficienti e con ridotto impatto sull'ambiente e sulla salute pone sfide tecniche da affrontare con adeguata progettazione formulativa e valutazione del contesto d'uso. Gli elementi da considerare sono molti: resistenza all'abrasione e agli agenti chimici, efficacia e durabilità dei trattamenti, complessità produttiva e costi, nonché disponibilità delle materie prime nella supply chain di FILA.



La scelta delle materie prime è guidata dalla sicurezza per chi le lavora e dall'impatto ambientale, nonché dall'innovazione delle stesse e dalla qualità attesa per il prodotto in formulazione. Di seguito, si presenta la suddivisione delle categorie di materie prime acquistate e relativi quantitativi percentuali nell'anno oggetto di rendicontazione:

Materie prime	%
Coloranti	tr.
Cere paraffine	0,02
Profumi	0,45
Additivi inorganici	13,03
Additivi organici	4,51
Polimeri	34,50
Solventi organici	39,20
Resine	0,08
Tensioattivi	8,2

Le soluzioni a base acqua

In passato, la produzione di trattamenti per la cura delle superfici era basata quasi esclusivamente su formulazioni solvent-based. Tuttavia, nell'ultimo decennio la sempre maggiore consapevolezza della popolazione sui rischi ambientali (emissione di composti organici volatili, potenziale contaminazione del suolo e delle acque) oltre che dei potenziali rischi per la salute delle persone, ha spinto il settore a cercare soluzioni alternative, altrettanto performanti ma con minor impatti negativi. L'evoluzione normativa e le richieste dei clienti verso soluzioni "green" hanno contribuito ad incentivare gli investimenti nella ricerca e sviluppo di prodotti water-based, che fossero altrettanto efficaci ma con un impatto ambientale e sociale ridotto. FILA, sin dagli anni 2000, ha sviluppato prodotti GREEN, andando controcorrente rispetto alle tendenze di mercato di quegli anni, continuando da quel momento ad evolvere e

arricchire tale linea. Oltre a un significativo beneficio legato all'impatto ambientale, le soluzioni a base acqua prodotte da FILA offrono anche notevoli vantaggi tecnici durante la fase di applicazione. Ad esempio, i tempi di utilizzo dei prodotti risultano notevolmente ridotti, consentendo una maggiore efficienza e rapidità nei lavori. Inoltre, le applicazioni dei prodotti possono avvenire anche in condizioni di umidità superficiale superiore rispetto ai prodotti tradizionali. Questa flessibilità garantisce una maggiore versatilità e affidabilità, permettendo di operare in situazioni che altrimenti sarebbero precluse. L'insieme di questi fattori tecnici, unito ai benefici ambientali, contribuisce a garantire una maggiore soddisfazione del cliente, che può contare su soluzioni innovative, performanti e rispettose dell'ambiente. Un esempio emblematico di questo processo di evoluzione è il rinomato SALVATERRAZZA®: il prodotto nato nel 2008 si trasforma nel 2023 in SALVATERRAZZA® ECO, diventando un protettivo a base acqua più sostenibile, senza rinunciare alla storica qualità ed efficienza del suo predecessore.

*“Siamo felici di portare sul mercato un nuovo tipo di prodotto, moderno e sostenibile. SALVATERRAZZA® ECO rappresenta per FILA Solutions un nuovo punto di partenza, dove la qualità del prodotto va di pari passo con la sostenibilità ambientale, coerentemente con la storia recente dell'azienda. Consideriamo questa novità come una vera e propria evoluzione del nostro storico SALVATERRAZZA® che, passando da una base solvente a una base acqua, diventa così un prodotto coerente con la nostra strategia green. Ricordiamoci che prevenire i danni da infiltrazioni proteggendo le superfici è il primo gesto sostenibile che ognuno di noi può fare per aumentare la durabilità dei materiali, riducendo notevolmente scarti degli stessi. Esattamente come un ripristino o un restauro possono allungare la vita di una superficie. Con SALVATERRAZZA® ECO prevenzione e ripristino sono ancora più green”.*

Francesco Pettenon  
Amministratore Delegato

FILA ha consolidato la produzione di semilavorati a base acqua come soluzione preferenziale, laddove le prestazioni tecniche lo consentono. Tali formulazioni consentono di ridurre le emissioni di componenti volatili in atmosfera ed offrono prodotti con un minor impatto per l'utente finale.

Semilavorati derivante da produzione interna	%
base solvente impermeabilizzanti	8,7
base acqua impermeabilizzanti	23,3
base acqua cere	3,9
base acqua detergenti	64,0
Polish	0,1

Tuttavia, permangono alcuni ambiti applicativi in cui l'uso di semilavorati a base solvente è la migliore soluzione tecnica, ad esempio per quanto concerne soluzioni antiacido in applicazioni industriali, dove l'efficacia del solvente non ha ancora un equivalente totalmente sostitutivo. Negli ultimi decenni, il settore chimico ha compiuto significativi progressi sia verso una chimica più pulita sia nell'ambito dell'economia circolare ed è in questa direzione che FILA sta orientando la propria innovazione, esplorando nuove prospettive per il futuro delle soluzioni a base solvente.

Gli imballaggi e l'etichettatura dei prodotti

Gli imballaggi sono al centro delle politiche europee in materia di sostenibilità e circolarità. Nel settore chimico, tuttavia, gli imballaggi non sono solo un contenitore: devono garantire compatibilità con il semilavorato in essi contenuto, durata, sicurezza, resistenza agli agenti chimici e conformità alle numerose normative di settore. Oggi, la plastica con soluzioni specifiche per

il settore chimico rappresenta la soluzione più sicura, grazie alla sua leggerezza, resistenza alla corrosione e compatibilità chimica. In un'ottica di trasformazione sostenibile e partendo da formulazioni a minore criticità, FILA sta avviando delle analisi e test per l'impiego di materiale riciclato negli imballaggi primari, valutandone prestazioni, sicurezza e conformità ai requisiti normativi.

Tutti i prodotti FILA, in linea con le direttive nazionali ed europee sui rifiuti, sono accompagnati da informazioni chiare sulle modalità di smaltimento, aspetto particolarmente importante quando l'imballaggio è contaminato da residui chimici. Inoltre, la normativa sull'etichettatura dei prodotti chimici (Regolamento CLP) impone continui aggiornamenti per garantire la corretta comunicazione dei rischi.

La profonda competenza dell'area regolatoria nel recepire e interpretare il complesso e dinamico panorama normativo internazionale rappresenta un asset fondamentale per l'azienda. Questa expertise consente di gestire internamente l'intero processo di etichettatura dei prodotti. A differenza di un approccio che si affida a fornitori esterni, il controllo diretto sulla creazione delle etichette permette a FILA di adattarsi prontamente ai requisiti specifici di ogni mercato, mitigando i rischi di non conformità e assicurando una rapida crescita in nuove aree geografiche. Questa capacità interna non solo ottimizza i processi, ma testimonia anche l'impegno dell'azienda a operare con rigore e responsabilità in un contesto globale sempre più esigente.

Per il packaging secondario, inteso come scatole, cartoni e materiali di protezione per il trasporto, FILA applica criteri di riduzione, riutilizzo e riciclabilità, privilegiando fornitori certificati e materiali a basso impatto ambientale.

Materiali di packaging primario e secondario (t)	2024	
	rinnovabile	non rinnovabile
Carta	62	0
Plastica	0	200
Banda stagnata	0	2
Totale rinnovabile/non rinnovabile	62	202
Totale complessivo	264	
Materiali di packaging rinnovabili	23,5	

Nota: imballaggi primari (taniche, latte, tappi, etichette) imballaggi secondari (imballi di cartone)

05.3 La gestione dei rifiuti e delle emissioni in atmosfera

La gestione dei rifiuti

Nel 2024 sono stati prodotti complessivamente 425.522 kg di rifiuti, di cui circa il 94% classificato come rifiuto pericoloso. I rifiuti pericolosi sono in prevalenza costituiti da reflui liquidi provenienti dal lavaggio delle linee di confezionamento e scarto produttivo; questi vengono convogliati in una vasca interrata a doppia parete che funge da stoccaggio temporaneo prima che vengano avviati a smaltimento presso un impianto autorizzato. La vasca di raccolta è dotata di un sistema di segnalazione di eventuali perdite e costantemente monitorata.

Altri rifiuti pericolosi sono costituiti da imballaggi vuoti non bonificati e residui di solventi.

Per quanto riguarda i rifiuti non pericolosi, essi sono costituiti prevalentemente da carta, imballaggi in plastica e compositi.

La percentuale di rifiuti totali avviati a recupero è di circa il 7% nel 2024.

FILA adotta un approccio rigoroso nella gestione dei rifiuti, assicurando il pieno rispetto delle normative ambientali lungo tutta la filiera. Viene svolto un costante monitoraggio delle autorizzazioni di trasportatori, intermediari e destinatari dei rifiuti, al fine di garantirne la validità e la conformità ai requisiti di legge. Inoltre, particolare attenzione è dedicata al controllo dei comportamenti di appaltatori e trasportatori durante le attività svolte all’interno del sito produttivo, con l’obiettivo di assicurare l’adozione di pratiche corrette e sicure.

Rifiuti prodotti (kg)	2024
Rifiuti pericolosi	402.092
Rifiuti non pericolosi	23.430
Totale rifiuti prodotti	425.522

Rifiuti per tipologia (%)	2024
Pericolosi	94
Non pericolosi	6

Rifiuti destinati al recupero (kg)	2024
Rifiuti pericolosi	8.002
Rifiuti non pericolosi	23.430
Totale	31.432

Rifiuti destinati allo smaltimento (kg)	2024
Rifiuti pericolosi	394.090

Rifiuti per destinazione (%)	2024
Recupero	7
Smaltimento	93

Il controllo delle emissioni

Per il settore chimico, in cui opera FILA, il controllo delle emissioni riveste un ruolo centrale. Il monitoraggio periodico delle emissioni in atmosfera generate dall’operatività degli impianti è un tema sensibile e ben presidiato; periodicamente vengono registrati

i valori relativi alle emissioni atmosferiche al fine di assicurare nel tempo un costante miglioramento delle prestazioni. Inoltre, FILA ha separato le aree di lavorazione dedicate ai prodotti a base solvente, adottando le misure più rigorose per il contenimento delle emissioni di COV (Composti Organici Volatili). Nel corso degli anni, l’azienda ha inoltre realizzato interventi continui di adeguamento degli impianti, allineandosi – e in alcuni casi anticipando – le evoluzioni delle normative di riferimento.

05.4 I consumi idrici

L’acqua è una risorsa fondamentale per FILA: essa non solo è necessaria ai processi produttivi ma è la materia prima principale di molti prodotti.

FILA si approvvigiona di acqua principalmente da pozzo artesiano e, in componente minoritaria, preleva acqua da acquedotto pubblico. L’acqua emunta da pozzo viene impiegata per la produzione e per il lavaggio delle linee di confezionamento, per alimentare l’impianto di produzione acqua deionizzata ad osmosi inversa, per i servizi igienici, nonché per tutti gli usi civili.

Prelievi (m³)	2024
Da acque sotterranee - pozzo	3.589

Come si evince dalla tabella, l’emungimento di acqua da pozzo risulta è molto al di sotto dei 10.000 m³ di emungimento massimo annuale previsto dal Testo Unico Ambientale, D. Lgs. 152/06 e dal Piano di Tutela delle Acque (PTA) della Regione Veneto.

Durante l’anno di rendicontazione, l’approvvigionamento idrico totale dal pozzo è stato impiegato strategicamente in diverse fasi del processo produttivo. Del totale dei metri cubi d’acqua prelevati, 2.552 m³ sono stati convogliati verso l’impianto di osmosi inversa, un sistema cruciale per la purificazione dell’acqua destinata alla produzione di semilavorati. Questo

passaggio assicura che l’acqua utilizzata nelle fasi produttive rispetti gli standard qualitativi richiesti, contribuendo all’efficienza e alla qualità dei prodotti finali. Successivamente, il 46% è stato smaltito come scarico industriale, mentre il 15% è stato classificato come rifiuto e gestito attraverso fornitori specializzati. Le acque reflue sono convogliate in una vasca interrata a doppia parete con segnalazione di perdite. Questa categoria include l’acqua che richiede uno smaltimento esterno, per cui la collaborazione con fornitori qualificati assicura che questi rifiuti vengano gestiti in modo sicuro ed ecologicamente corretto, completando il quadro delle pratiche di gestione idrica adottate dall’azienda.

L’acqua emunta da acquedotto è utilizzata prevalentemente per le attività di ricerca e sviluppo in area Innovation, per usi civili e per il sistema antincendio ed ammonta a circa 400 m³ nel periodo di rendicontazione.

Negli ultimi due anni l’azienda ha migliorato la gestione della risorsa idrica nonostante siano aumentati i semilavorati e i prodotti a base acqua.

Per ridurre l’impatto ambientale legato al consumo di acqua nei processi produttivi, sono state implementate varie azioni di efficientamento e recupero.

In ottica di ottimizzazione nell’uso dell’acqua, dal 2023 è a pieno regime un impianto di demineralizzazione dell’acqua che utilizza tecnologie di trattamento di ultima generazione: l’acqua utilizzata nei formulati prodotti viene trattata per essere per essere recuperata e riutilizzata, riducendo così l’emungimento da pozzo. Il lavaggio viene, infatti, alimentato in parte con acqua di scarto non contaminata proveniente da un primo ciclo produttivo permettendo non solo un risparmio idrico ma anche un miglioramento significativo in termini di sanificazione degli impianti. Inoltre, l’impianto a osmosi inversa garantisce, attraverso un sistema con lampade UV, di ridurre fino al 99% la carica batterica presente nelle acque utilizzate nei prodotti finiti.

In aggiunta a quanto sopra, va segnalato che a seguito del test di adozione di metodologie Lean nei processi, è stata progressivamente implementata una pianificazione delle sequenze di produzione volta a minimizzare i lavaggi dei macchinari tra un prodotto e l'altro. È stato definito un sistema standardizzato di lavaggio delle linee produttive, attraverso l'elaborazione di tabelle incrociate che indicano il numero di cicli necessari in base alla compatibilità dei prodotti. Vista la vasta gamma di formulazioni realizzate da FILA, questa scelta ha consentito di evitare sprechi, garantendo comunque un livello elevato di pulizia e sicurezza.

05.5 I consumi energetici e il cambiamento climatico

FILA utilizza principalmente energia elettrica e gas naturale, oltre ai carburanti necessari alla flotta delle auto aziendali. L'impegno di FILA nel limitare gli impatti legati all'energia ha come leve l'utilizzo di energie provenienti da sole fonti rinnovabili e la riduzione dei consumi attraverso la progressiva ottimizzazione della produzione.

L'energia elettrica, impiegata sia per uso industriale che per gli uffici, è al 100% rinnovabile, autoprodotta o certificata green. Risale al 2013 il primo investimento nell'autoproduzione di energia rinnovabile tramite la realizzazione di un impianto fotovoltaico della potenza di 80 KW. A partire dal 2019 FILA ha scelto poi di acquistare energia elettrica esclusivamente con garanzie di origine che ne attestano la provenienza da fonti rinnovabili, fino ad arrivare, ad aprile 2024, ad attivare un nuovo impianto fotovoltaico con potenza 68 KW, realizzato sulla copertura dell'edificio che ospita l'Innovation center e il museo FILA. Nel 2024, grazie agli investimenti nel fotovoltaico, sono stati complessivamente prodotti 76.505 KW di energia, di cui circa 57.340 kW - pari al 74,9% dell'autoproduzione - utilizzati internamente e il restante immesso in rete. Il consumo complessivo di energia elettrica è stato pari a 357.560 KW, di cui il 16% autoprodotto.

Per quanto riguarda il consumo di energia termica, il metano è l'unico combustibile impiegato in azienda. Esso è utilizzato per il riscaldamento degli ambienti (uffici, locali della produzione, magazzini). Nel 2024 sono stati impiegati 74.422 m³ di metano.

Consumi energetici (GJ)	2024
Energia elettrica	1.287
Energia termica	2.703
Carburante flotta auto aziendali	1.431
Totale	5.421

Pur non essendo un'azienda ad alta intensità energetica, FILA si è da subito interrogata sul suo potenziale contributo al contrasto delle emissioni di gas a effetto serra e ha scelto di intraprendere due linee di azione specifiche: dapprima con l'investimento nell'impianto fotovoltaico e successivamente con l'acquisto di energia elettrica da 100% fonti rinnovabili.

In relazione alle emissioni di CO<sub>2</sub> equivalente associate ai processi e alle attività, FILA rileva i seguenti elementi principali previsti dal GHG Protocol:

- Scope 1: emissioni dirette provenienti da sorgenti possedute o controllate dall'azienda;
- Scope 2: emissioni connesse alle fonti energetiche acquisite per l'autoconsumo da parte dell'organizzazione

FILA ha azzerato le emissioni Scope 2 attraverso l'utilizzo di energia elettrica proveniente esclusivamente da fonti rinnovabili. Le emissioni totali sono pari a 248,8 tonnellate di CO<sub>2</sub>eq.

Emissioni (tCO <sub>2</sub> eq)	2024
Scope 1	248,8
Scope 2	0
Totale	248,8

Il **Greenhouse Gas Protocol** (GHG) è un protocollo definito congiuntamente dal World Business Council for Sustainable Development (WBCSD) e dal World Resources Institute (WRI) a partire dal 1998. Stabilisce standard globali per misurare e gestire le emissioni di gas serra (GHG) generate dall'operatività e dalle catene del valore delle organizzazioni nel settore pubblico e privato.

I gas a effetto serra si riferiscono a vari tipi di gas che intrappolano il calore nell'atmosfera. La CO<sub>2</sub> rappresenta, secondo il GHG Protocol, il principale gas serra che contribuisce a circa l'80% dell'effetto di riscaldamento complessivo delle emissioni attuali.

Altre iniziative collegate alla compensazione di emissioni

Oltre ad azzerare le proprie emissioni di Scope 2, FILA ha scelto di monitorare e compensare le emissioni scope 3 associate alle proprie spedizioni aderendo al programma del fornitore UPS denominato "UPS carbon neutral and Carbon Offset". Le emissioni scope 3 generate dal trasporto delle merci via aereo e su strada, pari a 16,64 tCO<sub>2</sub>eq nel 2024, sono state certificate da un ente terzo e azzerate supportando progetti di carbon offset.

Inoltre, FILA ha in essere una collaborazione con Interzero, fornitore internazionale di servizi ambientali integrati focalizzati sull'economia circolare. Interzero, attraverso le sue soluzioni per la gestione dei rifiuti, il riciclo e il recupero di materie prime, ha consentito a FILA di ridurre l'impatto che i propri pallet giunti a fine vita avrebbero potuto generare, promuovendo un approccio sostenibile alla gestione delle risorse e contribuendo alla mitigazione dei cambiamenti climatici. Nel 2024 FILA ha ottenuto il certificato "Resource Saved" per aver contribuito con la propria attività di riciclo alla protezione del clima: infatti, con un save di 90,552 Kg di materie prime ha evitato 18,507 kg di emissioni di gas effetto serra.

Un'ulteriore posizione attiva e pubblica nella lotta al cambiamento climatico è stata assunta da FILA con la sottoscrizione di "The Climate Pledge", un impegno che va oltre i requisiti legali minimi e che mira a un'azione concreta contro il cambiamento climatico. Tramite la sottoscrizione del Climate Pledge, FILA, unitamente alle altre aziende firmatarie, si impegna a raggiungere l'obiettivo di emissioni nette zero di CO<sub>2</sub> entro il 2040 - dieci anni prima di quanto previsto dall'Accordo di Parigi - attraverso l'adozione di strategie di decarbonizzazione, definendo obiettivi chiari, monitorati e condivisi.



# 06. GRI INDEX



GRI STANDARD	Codice Indicatore GRI	DESCRIZIONE	RIFERIMENTI NEL REPORT - NOTE
GRI 2 - INFORMATIVA GENERALE			
L'ORGANIZZAZIONE E LE SUE PRASSI DI RENDICONTAZIONE	2 - 1	Dettagli organizzativi	CHI SIAMO
	2 - 2	Entità incluse nella rendicontazione di sostenibilità dell'organizzazione	NOTA METODOLOGICA
	2 - 3	Periodo di rendicontazione, frequenza e punto di contatto	NOTA METODOLOGICA
	2 - 5	Assurance esterna	NOTA METODOLOGICA
ATTIVITÀ E LAVORATORI	2 - 6	Attività, catena del valore e altri rapporti di lavoro	UN ECOSISTEMA DI SOLUZIONI E INNOVAZIONE
	2 - 7	Dipendenti	FILA PER LE PERSONE E LA SOCIETÀ: 04.1 Crescita dell'organizzazione e formazione
	2 - 8	Lavoratori non dipendenti	FILA PER LE PERSONE E LA SOCIETÀ: 04.1 Crescita dell'organizzazione e formazione
GOVERNANCE	2 - 9	Struttura e composizione della Governance	CHI SIAMO: 01.3 Il sistema di governance e compliance
	2 - 11	Presidente del massimo organo di governo	CHI SIAMO: 01.3 Il sistema di governance e compliance
STRATEGIA, POLITICHE E PRASSI	2 - 22	Dichiarazione sulla strategia di sviluppo sostenibile	IL PERCORSO DI SOSTENIBILITÀ: 02.3 La strategia di sviluppo sostenibile
	2-23	Impegno in termini di policy	IL PERCORSO DI SOSTENIBILITÀ: 02.3 La strategia di sviluppo sostenibile
	2-28	Adesione ad associazioni	IL PERCORSO DI SOSTENIBILITÀ: 02.1 Gli stakeholder
COINVOLGIMENTO DEGLI STAKEHOLDER	2 - 29	Modalità di coinvolgimento degli stakeholder	IL PERCORSO DI SOSTENIBILITÀ: 02.1 Gli stakeholder

GRI STANDARD	Codice Indicatore GRI	DESCRIZIONE	RIFERIMENTI NEL REPORT - NOTE
GRI 3 - TEMI MATERIALI			
TEMI MATERIALI	3 - 1	Processo di determinazione dei temi materiali	IL PERCORSO DI SOSTENIBILITÀ: 02.2 I temi materiali
	3 - 2	Elenco dei temi materiali	IL PERCORSO DI SOSTENIBILITÀ: 02.2 I temi materiali
	3 - 3	Gestione dei temi materiali	IL PERCORSO DI SOSTENIBILITÀ: 02.3 La strategia di sviluppo sostenibile
PERFOMANCE ECONOMICA			
GRI 201: PERFORMANCE ECONOMICHE	201 - 1	Valore economico diretto generato e distribuito	CHI SIAMO: 01.4 Il valore economico generato e distribuito
GRI 204: PRATICHE DI APPROVVIGIONAMENTO	204 - 1	Proporzione della spesa effettuata a favore di fornitori locali	UN ECOSISTEMA DI SOLUZIONI E INNOVAZIONE: 03.9 La catena di fornitura
GRI 3 - TEMI MATERIALI			
GRI 201: PERFORMANCE ECONOMICHE	301 - 1	Materiali utilizzati per peso e volume	FILA PER L'AMBIENTE: 05.2 L'uso dei materiali
	301 - 2	Materiali utilizzati che provengono dal riciclo	FILA PER L'AMBIENTE: 05.2 L'uso dei materiali
GRI 302: ENERGIA	302 - 1	Consumo di energia interno all'organizzazione	FILA PER L'AMBIENTE: 05.5 I consumi energetici e il cambiamento climatico
	302 - 2	Consumo di energia esterno all'organizzazione	FILA PER L'AMBIENTE: 05.5 I consumi energetici e il cambiamento climatico
	302 - 4	Riduzione consumo di energia	FILA PER L'AMBIENTE: 05.5 I consumi energetici e il cambiamento climatico
GRI 303: ACQUA E SCARICHI IDRICI	303 - 3	Prelievo idrico	FILA PER L'AMBIENTE: 05.4 I consumi idrici
	303 - 4	Scarico idrico	FILA PER L'AMBIENTE: 05.4 I consumi idrici
	303 - 5	Consumo idrico	FILA PER L'AMBIENTE: 05.4 I consumi idrici
GRI 305: EMISSIONI	305 - 1	Emissioni dirette di GHG (scope 1)	FILA PER L'AMBIENTE: 05.5 I consumi energetici e il cambiamento climatico
	305 - 2	Emissioni indirette di GHG da consumi energetici (Scope 2)	FILA PER L'AMBIENTE: 05.5 I consumi energetici e il cambiamento climatico

GRI STANDARD	Codice Indicatore GRI	DESCRIZIONE	RIFERIMENTI NEL REPORT - NOTE
GRI 306: RIFIUTI	306 - 2	Gestione degli impatti significativi connessi ai rifiuti	FILA PER L'AMBIENTE: 05.3 La gestione dei rifiuti e delle emissioni in atmosfera
	306 - 3	Rifiuti generati	FILA PER L'AMBIENTE: 05.3 La gestione dei rifiuti e delle emissioni in atmosfera
	306 - 4	Rifiuti non conferiti in discarica	FILA PER L'AMBIENTE: 05.3 La gestione dei rifiuti e delle emissioni in atmosfera
	306 - 5	Rifiuti conferiti in discarica	FILA PER L'AMBIENTE: 05.3 La gestione dei rifiuti e delle emissioni in atmosfera
PERFORMANCE SOCIALE			
GRI 403: SALUTE E SICUREZZA SUL LAVORO	401 - 1	Nuove assunzioni e turnover	FILA PER LE PERSONE E LA SOCIETÀ: 04.1 Crescita dell'organizzazione e formazione
	403 - 1	Sistema di gestione della salute e sicurezza sul lavoro	FILA PER LE PERSONE E LA SOCIETÀ: 04.3 L'attenzione alla salute e sicurezza
	403-2	Identificazione dei pericoli, valutazione dei rischi e indagini sugli incidenti	FILA PER LE PERSONE E LA SOCIETÀ: 04.3 L'attenzione alla salute e sicurezza
	403 - 5	Formazione dei lavoratori in materia di salute e sicurezza sul lavoro	FILA PER LE PERSONE E LA SOCIETÀ: 04.3 L'attenzione alla salute e sicurezza
	403 - 6	Promozione della salute dei lavoratori	FILA PER LE PERSONE E LA SOCIETÀ: 04.3 L'attenzione alla salute e sicurezza
	403 - 9	Infortuni sul lavoro	FILA PER LE PERSONE E LA SOCIETÀ: 04.3 L'attenzione alla salute e sicurezza
	403 - 10	Malattie professionali	FILA PER LE PERSONE E LA SOCIETÀ: 04.3 L'attenzione alla salute e sicurezza
GRI 404: FORMAZIONE E ISTRUZIONE	404 - 1	Ore medie di formazione annua per dipendente	FILA PER LE PERSONE E LA SOCIETÀ: 04.1 Crescita dell'organizzazione e formazione
GRI 405: DIVERSITÀ E PARI OPPORTUNITÀ	405 - 1	Diversità negli organi di governo e tra i dipendenti	FILA PER LE PERSONE E LA SOCIETÀ: 04.1 Crescita dell'organizzazione e formazione
GRI 413: COMUNITÀ LOCALI	413 - 1	Attività che prevedono il coinvolgimento delle comunità locali, valutazioni d'impatto e programmi di sviluppo	FILA PER LE PERSONE E LA SOCIETÀ: 04.4 I legami con il territorio
GRI 416: SALUTE E SICUREZZA DEI CLIENTI	416 - 1	Valutazione degli impatti sulla salute e sulla sicurezza per categorie di prodotto e servizi	UN ECOSISTEMA DI SOLUZIONI E INNOVAZIONE: 03.5 L'innovazione di prodotto e di processo
GRI 417: MARKETING ED ETICHETTATURA	417 - 1	Requisiti in materia di informazione ed etichettatura di prodotti e servizi	FILA PER L'AMBIENTE: 05.2 L'uso dei materiali

**filasolutions.com**

**ITALY - HEADQUARTERS**

Via Garibaldi, 58  
35018 San Martino di Lupari  
(Padova) - Italy  
T +39 049 94 67 300  
[info@filasolutions.com](mailto:info@filasolutions.com)

**UK**

Fila Surface Care Products Limited  
T +44 020 8016 1856  
[filaUK@filasolutions.com](mailto:filaUK@filasolutions.com)

**GERMANY**

Fila Deutschland Vertriebs GmbH  
T +49 (0)89 201 903 13  
[filadach@filasolutions.com](mailto:filadach@filasolutions.com)

**FRANCE**

Fila France  
T +33(0)4 28 77 00 94  
[filafrance@filasolutions.com](mailto:filafrance@filasolutions.com)

**USA**

Fila Chemicals USA, Corp.  
10800 N.W. 21st Street #170  
Miami, FL 33172 USA  
T +1 305 513 0708  
[filausa@filasolutions.com](mailto:filausa@filasolutions.com)

**SPAIN**

Fila Solutions Iberia, S.L.  
Ctra. N-340, Km 948 – Chilches  
12592 Castellón – España  
T 964 59 01 01  
[filaespana@filasolutions.com](mailto:filaespana@filasolutions.com)

**DUBAI, UAE**

FILA Middle East Branch Office  
2705, Fortune Tower,  
JLT PO Box 309138 – Dubai, UAE  
T 00971 44542642  
[filamiddleeast@filasolutions.com](mailto:filamiddleeast@filasolutions.com)



